



Corporación Empresarial Pascual, S.L.

Estado de Información No Financiera Consolidado
adjunto correspondiente al ejercicio finalizado
el 31 de diciembre de 2023



Informe de verificación independiente

A los socios de Corporación Empresarial Pascual, S.L.:

De acuerdo al artículo 49 del Código de Comercio hemos realizado la verificación, con el alcance de seguridad limitada, del Estado de Información No Financiera Consolidado adjunto (en adelante EINF) correspondiente al ejercicio finalizado el 31 de diciembre de 2023, de Corporación Empresarial Pascual, S.L. (Sociedad dominante) y sociedades dependientes (en adelante el Grupo) que forma parte del informe de gestión consolidado del Grupo.

El contenido del EINF incluye información adicional a la requerida por la normativa mercantil vigente en materia de información no financiera que no ha sido objeto de nuestro trabajo de verificación. En este sentido, nuestro trabajo se ha limitado exclusivamente a la verificación de la información identificada en "Tabla de cumplimiento ley 11/2018, de 28 diciembre de 2018" incluida en el EINF adjunto.

Responsabilidad de los administradores de la Sociedad dominante

La formulación del EINF incluido en el informe de gestión consolidado del Grupo, así como el contenido del mismo, es responsabilidad de los administradores de Corporación Empresarial Pascual, S.L. El EINF se ha preparado de acuerdo con los contenidos recogidos en la normativa mercantil vigente y siguiendo los criterios de los *Sustainability Reporting Standards* de *Global Reporting Initiative* (estándares GRI) seleccionados de acuerdo a lo mencionado para cada materia en "Tabla de cumplimiento ley 11/2018, de 28 diciembre de 2018" del citado Estado.

Esta responsabilidad incluye asimismo el diseño, la implantación y el mantenimiento del control interno que se considere necesario para permitir que el EINF esté libre de incorrección material, debida a fraude o error.

Los administradores de Corporación Empresarial Pascual, S.L. son también responsables de definir, implantar, adaptar y mantener los sistemas de gestión de los que se obtiene la información necesaria para la preparación del EINF.

Nuestra independencia y gestión de la calidad

Hemos cumplido con los requerimientos de independencia y demás requerimientos de ética del Código Internacional de Ética para Profesionales de la Contabilidad (incluidas las normas internacionales de independencia) del Consejo de Normas Internacionales de Ética para Profesionales de la Contabilidad (Código de ética del IESBA por sus siglas en inglés) que está basado en los principios fundamentales de integridad, objetividad, competencia y diligencia profesionales, confidencialidad y comportamiento profesional.

Nuestra firma aplica la Norma Internacional de Gestión de la Calidad (NIGC) 1, que requiere que la firma diseñe, implemente y opere un sistema de gestión de la calidad que incluya políticas o procedimientos relativos al cumplimiento de los requerimientos de ética, normas profesionales y requerimientos legales y reglamentarios aplicables.

El equipo de trabajo ha estado formado por profesionales expertos en revisiones de Información no Financiera y, específicamente, en información de desempeño económico, social y medioambiental.

Nuestra responsabilidad

Nuestra responsabilidad es expresar nuestras conclusiones en un informe de verificación independiente de seguridad limitada basándonos en el trabajo realizado. Hemos llevado a cabo nuestro trabajo de acuerdo con los requisitos establecidos en la Norma Internacional de Encargos de Aseguramiento 3000 Revisada en vigor, "Encargos de Aseguramiento distintos de la Auditoría o de la Revisión de Información Financiera Histórica" (NIEA 3000 Revisada) emitida por el Consejo de Normas Internacionales de Auditoría y Aseguramiento (IAASB) de la Federación Internacional de Contadores (IFAC) y con la Guía de Actuación sobre encargos de verificación del Estado de Información No Financiera emitida por el Instituto de Censores Jurados de Cuentas de España.

PricewaterhouseCoopers Auditores, S.L., Torre PwC, Pº de la Castellana 259 B, 28046 Madrid, España
Tel.: +34 915 684 400 / +34 902 021 111, Fax: +34 915 685 400, www.pwc.es

2

En un trabajo de seguridad limitada los procedimientos llevados a cabo varían en naturaleza y momento de realización, y tienen una menor extensión, que los realizados en un trabajo de seguridad razonable y, por lo tanto, la seguridad proporcionada es también menor.

Nuestro trabajo ha consistido en la formulación de preguntas a la dirección, así como a las diversas unidades del Grupo que han participado en la elaboración del EINF, en la revisión de los procesos para recopilar y validar la información presentada en el EINF y en la aplicación de ciertos procedimientos analíticos y pruebas de revisión por muestreo que se describen a continuación:

- Reuniones con el personal de Corporación Empresarial Pascual, S.L. para conocer el modelo de negocio, las políticas y los enfoques de gestión aplicados, los principales riesgos relacionados con esas cuestiones y obtener la información necesaria para la revisión externa.
- Análisis del alcance, relevancia e integridad de los contenidos incluidos en el EINF del ejercicio 2023 en función del análisis de materialidad realizado por el Grupo y descrito en la sección "Acerca de este informe", considerando los contenidos requeridos en la normativa mercantil en vigor.
- Análisis de los procesos para recopilar y validar los datos presentados en el EINF del ejercicio 2023.
- Revisión de la información relativa a los riesgos, las políticas y los enfoques de gestión aplicados en relación a los aspectos materiales presentados en el EINF del ejercicio 2023.
- Comprobación, mediante pruebas, en base a la selección de una muestra, de la información relativa a los contenidos incluidos en el EINF del ejercicio 2023 y su adecuada compilación a partir de los datos suministrados por las fuentes de información.
- Obtención de una carta de manifestaciones de los administradores y la dirección de la Sociedad dominante.

Conclusión

Basándonos en los procedimientos realizados en nuestra verificación y en las evidencias que hemos obtenido no se ha puesto de manifiesto aspecto alguno que nos haga creer que el EINF de Corporación Empresarial Pascual, S.L. y sociedades dependientes correspondiente al ejercicio anual finalizado el 31 de diciembre de 2023 no ha sido preparado, en todos sus aspectos significativos, de acuerdo con los contenidos recogidos en la normativa mercantil vigente y siguiendo los criterios de los estándares GRI seleccionados de acuerdo a lo mencionado para cada materia en "Tabla de cumplimiento ley 11/2018, de 28 diciembre de 2018" del citado Estado.

Uso y distribución

Este informe ha sido preparado en respuesta al requerimiento establecido en la normativa mercantil vigente en España, por lo que podría no ser adecuado para otros propósitos y jurisdicciones.

PricewaterhouseCoopers Auditores, S.L.



Ramón Abella Rubio

9 de abril de 2024

INSTITUTO DE CENSORES
JURADOS DE CUENTAS
DE ESPAÑA

PRICEWATERHOUSECOOPERS
AUDITORES, S.L.

2024 Núm. 01/24/05393

SELLO CORPORATIVO: 30,00 EUR

Sello distintivo de otras actuaciones



ESTADO DE INFORMACIÓN NO FINANCIERA

2023

Corporación Empresarial Pascual



CARTA DEL PRESIDENTE

“En Pascual, nos guía un proyecto sólido y sostenible con una visión a largo plazo que abarca aspectos económicos, sociales y ambientales, buscando no solo la rentabilidad sino también la responsabilidad en toda nuestra cadena de valor.”

El pasado año hemos seguido desplegando nuestro propósito de compañía **-Dar lo mejor para el futuro de la alimentación-** con un enfoque no solo “consumer centric” basado en nuestros clientes y consumidores, sino con una visión más amplia, “human centric”, centrada en hacer sentir bien a las personas e impactar positivamente en las sociedades en las que operamos.

Pascual ha avanzado en 2023 en sus tres grandes compromisos de posicionamiento responsable, que resultan de la escucha sistemática de las necesidades y expectativas de nuestros grupos de interés y de la identificación de los asuntos más relevantes para ellos.

BIENESTAR

Primero, promoviendo el bienestar de las personas. Un 93% de nuestras ventas son de productos que se pueden considerar de consumo habitual según las recomendaciones nutricionales. También mejoramos el perfil nutricional de nuestros productos Pascual y lo implantamos en toda la innovación y en la reformulación de casi un 50% del portfolio actual.

DESARROLLO

En el ámbito del desarrollo social, la compañía ha consolidado acciones desde el aprovisionamiento sostenible hasta las iniciativas de nuestra Fundación.

Como empresa familiar, destacamos por nuestra cercanía y apoyo a las economías locales, como demuestra el hecho de que Vivesoy sea la única marca de bebidas vegetales con el 100% de sus ingredientes procedentes de cultivos situados en España, certificada por Aenor o de que de las casi 300 granjas de vacuno lechero con las que colaboramos repartidas por todo el territorio nacional, el 85% lleva más de 15 años trabajando con la compañía. También destacaríamos nuestro rasgo de empleadora de calidad, con más del 90% de contratos indefinidos, un 65% de vacantes cubiertas internamente a través de las promociones, fomentando el talento y una mejora en la medición de la imagen de Pascual como empleador.

MEDIOAMBIENTE

Finalmente, en lo relativo a la sostenibilidad ambiental, lideramos la incorporación de envases sostenibles al mercado y la carrera hacia la descarbonización del sector lácteo mediante proyectos innovadores en energías renovables y economía circular en nuestras fábricas. En 2023 hemos completado hasta ocho proyectos de ecodiseño de envases relacionados con briks neutrales en carbono, botellas 100% rPET, reducción de gramajes, compostabilidad, eliminación de pajitas y de latas de aluminio.

El actual escenario confronta el equilibrio de la reducción de costes

y las turbulencias económicas con las crecientes demandas del consumidor a largo plazo, incluyendo aspectos como el medioambiente, la ética, la transparencia y el compromiso. El futuro requiere encontrar oportunidades de negocio en la responsabilidad social, pero con las cuentas de resultados afianzadas. Por ello, el equilibrio entre nuestros tres territorios nos debe posicionar como una compañía “de aquí”, que apoya al primer y tercer sector y que busca dar lo mejor a la economía local y la España rural. Una compañía que practica la proximidad para crear valor económico y la cercanía para crear valor humano. Una empresa familiar comprometida no solo con la economía local, sino también con la economía circular y la neutralidad climática en toda su cadena de valor. Con el objetivo final de ofrecer al consumidor un amplio portfolio de alimentos que forman parte de una alimentación equilibrada.

“En Pascual debemos encontrar oportunidades de negocio en la responsabilidad social, pero con las cuentas saneadas, para un futuro sostenible que cumpla con las exigencias legislativas.”

Tenemos un compromiso de mejora continua en nuestra gestión ética, responsable y excelente, en línea con las nuevas exigencias legislativas como la Directiva de Información sobre Sostenibilidad Corporativa (CSRD) y las Normas Europeas de Información sobre Sostenibilidad (NEIS) aplicables en 2025 y que buscan estandarizar los informes no financieros mejorando no solo el reporting, sino el propio desempeño de

la estrategia, objetivos, las métricas de seguimiento y el modelo de gobernanza. En este contexto se encuadra el contenido del Estado de Información No Financiera correspondiente a 2023 en el que ofrecemos un relato pormenorizado con datos e indicadores de nuestro desempeño ESG y de nuestra orientación de compañía “Human centric”.



Tomás Pascual Gómez-Cuétara
Presidente del Consejo de Administración

MODELO DE NEGOCIO

Corporación Empresarial Pascual



MODELO DE NEGOCIO

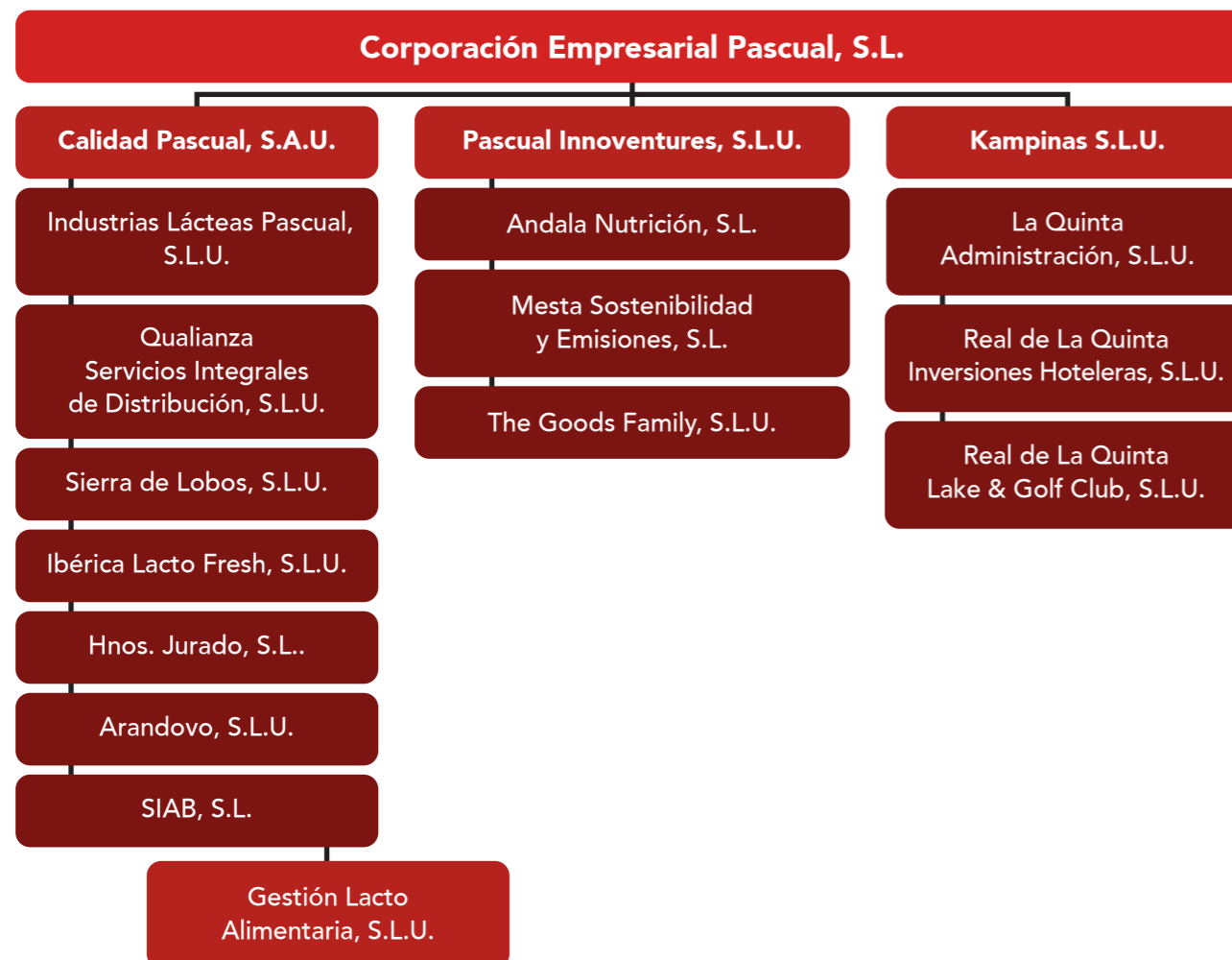
“A cierre del ejercicio, la Corporación cuenta con más de 2.200 empleados ha obtenido 909.721 miles de euros de ingresos por la venta de más de 1.000 millones de litros/kilos de alrededor de 700 referencias de productos.”

Corporación Empresarial Pascual, S.L. (en adelante, Corporación) es una sociedad de propiedad familiar, constituida en España y que tiene su domicilio social y fiscal en Madrid, donde se encuentran ubicadas sus oficinas centrales.

Durante el año 2023 la Corporación no ha sufrido cambios significativos de tamaño, estructura, propiedad o cadena de suministro, aunque hay que destacar una segregación mercantil de las unidades industriales correspondientes al negocio lácteo y de bebidas vegetales de las

plantas de Aranda de Duero y Gurb que pasan a integrarse en una nueva sociedad denominada Industrias Lácteas Pascual SLU. A cierre del ejercicio, la Corporación cuenta con más de 2.200 empleados, ha obtenido 909.721 miles de euros de ingresos por la venta de más de 1.000 millones de litros/kilos de alrededor de 700 referencias de productos de producción propia.

La estructura societaria de la Corporación Empresarial Pascual se configura de la siguiente manera:



La Corporación opera principalmente en los sectores de:

1. Alimentación y bebidas

Pascual

Calidad Pascual

Calidad Pascual se dedica a la elaboración, envasado, comercialización y distribución de:

- Productos lácteos (leches, leches funcionales, batidos, natas y mantequillas).
- Bebidas vegetales (bebida de soja, avena, almendras, etc.).
- Bebidas de leche y zumo.
- Productos derivados del huevo (huevo líquido ultrapasteurizado, clara y yema de huevo, etc.).
- Agua mineral natural.

Estos productos se comercializan bajo las siguientes marcas:



Los principales proveedores de Calidad Pascual son ganaderos y agricultores, todos ellos de procedencia 100% nacional que nos aprovisionan de:

- Leche de vaca.
- Haba de soja.



Calidad Pascual cuenta con 8 instalaciones fabriles en las que envasa los productos propios. Estas instalaciones son:

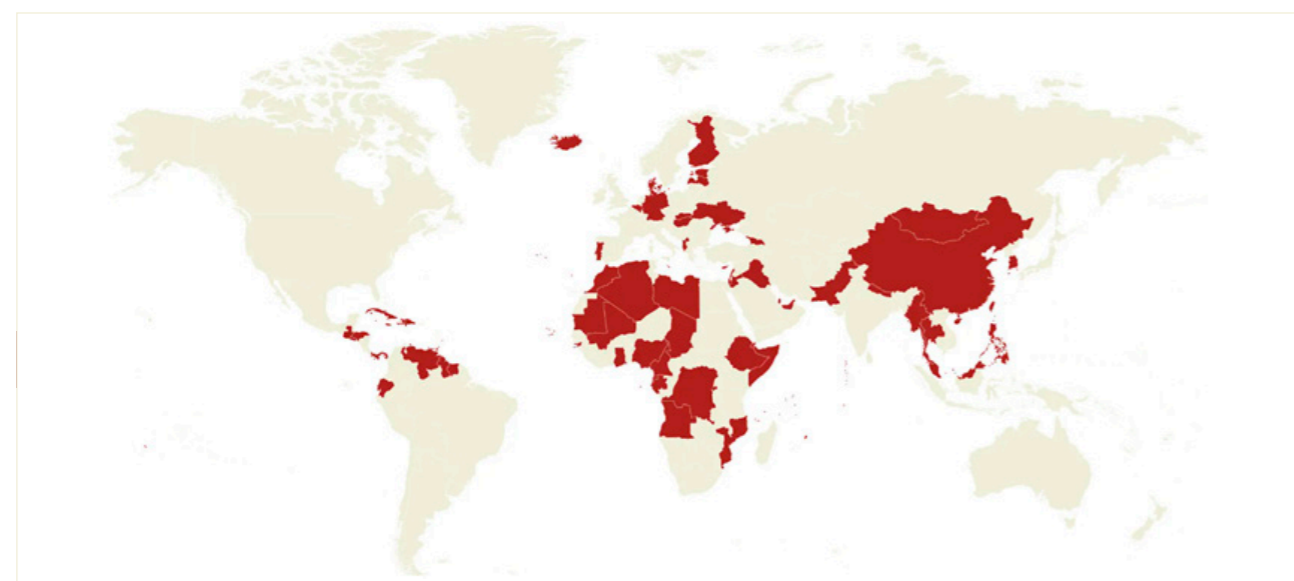
- Complejo Industrial de Aranda de Duero (Burgos).
- Fábrica de envasado de Gurb (Barcelona).
- Manantial de Ortigosa del Monte (Segovia).
- Manantial de Tres Casas (Segovia).
- Tostadero de café Mocay en Pamplona (Navarra).
- Tostadero de café Jurado Hermanos en Alicante.
- Fábrica de envasado Ibérica Lasto Fresh (Madrid).
- Fábrica de huevo líquido de Aranda de Duero (Burgos).

CALIDAD PASCUAL EN EL MUNDO...

Hace más de 25 años que Pascual se abrió al mercado internacional bajo una estrategia basada en un modelo de exportaciones, con la que ha alcanzado presencia en 52 países de todo el mundo y hemos comercializado nuestros productos en los 5 continentes, teniendo una especial presencia en África y Asia. En esos mercados, nuestro modelo de negocio tiene diferentes fases en función del potencial de cada uno de los países que determinamos junto a nuestros socios locales.

Aún así, y con el objetivo de evolucionar el modelo actual, recientemente hemos elaborado un nuevo plan estratégico para tener un enfoque específico en mercados donde se ha detectado un potencial determinado (Filipinas, Angola, Caribe y Marruecos). Con él pretendemos acelerar y transformar nuestra presencia internacional generando joint ventures con socios locales que nos permita una integración vertical completa en el negocio.

De esta forma, al modelo basado en la exportación de producto, especialmente en la categoría de yogures (que la compañía mantendrá y seguirá potenciando), se une ahora la producción local en terceros países.



“Elaboramos un plan estratégico con un enfoque específico en mercados donde se ha detectado potencial (Filipinas, Angola, Caribe y Marruecos).”



Industrias Lácteas Pascual

En 2023, Pascual ha llevado a cabo una reorganización del grupo societario con el fin de desarrollar el negocio lácteo, uno de los principales de la compañía.

En este contexto, se ha acometido una segregación mercantil de las unidades industriales correspondientes al negocio lácteo y de bebidas vegetales de las plantas de Aranda de Duero y Gurb que pasan a integrarse en una nueva sociedad denominada Industrias Lácteas Pascual SLU. La nueva sociedad pertenece al 100% a la Calidad Pascual.

Industrias Lácteas Pascual encuadrará las actividades de fabricación, plataforma logística y resto de servicios vinculados directamente con la actividad industrial, así como el personal, los recursos e instalaciones necesarios a tales fines de las dos citadas unidades productivas.

La nueva sociedad está concebida como un proyecto integrador con el objetivo de convertirse en un centro de beneficios, entendido como una entidad específica dentro de la organización que es responsable de sus propios costes, ganancias y, en consecuencia, de sus propios beneficios optimizando así los recursos y generando importantes sinergias.



Qualianza Serv. Distribución

Ofrece servicios de distribución, a través de 27 delegaciones comerciales que conforman una red de distribución propia. Nuestras delegaciones comerciales están en 15 de las 17 Comunidades Autónomas: en 20 de las 50 Provincias y en las 3 principales islas de ambos archipiélagos. Además, 13 de ellas se encuentran en municipios de menos de 50.000 habitantes, algo que ayuda a fijar población, promover el empleo local y la actividad económica en estas zonas.

27 DELEGACIONES

Qualianza comercializa y distribuye una amplia gama de productos con más de 900 referencias a sus más de 56.000 clientes de alimentación y hostelería.

+900 REFERENCIAS

+56.000 CLIENTES

A todas las referencias que envasa Calidad Pascual, Qualianza le suma las referencias de partners con lo que ha llegado a un acuerdo para comercializar sus marcas. De entre todas ellas cabe destacar Idilia Foods (Batidos Cola Cao, Nocilla y Okey), Upfield (Flora), cereales Kellogs, Heinz (salsas), Bolton Food (conservas de pescado), Borges (aceites, vinagres y snacks), Mica (cervezas artesanas), Grupo Agora (cervezas Ambar y Marlen), Mondelez (batidos oreo, Milka y Philadelphia) e ILAS.



Ibérica Lacto Fresh

Ibérica Lacto Fresh, S.L. es una empresa basada en la producción local de leche fresca a través de la marca madrileña Priégola. Una enseña láctea premium con más de 80 años de historia en esta comunidad, que mantiene su tradicional propuesta de una leche fresca de calidad y el servicio directo a domicilio cada mañana. Con la adquisición de esta compañía Pascual se adentra en el mundo de la omnicanalidad dando respuesta a una demanda creciente de los consumidores. Los productos que comercializa Ibérica Lacto Fresh bajo la marca Priégola son: leche fresca, nata fresca, leches fermentadas y mantequilla. Al catálogo de productos Priégola también incorporan otras categorías como; cafés Mocay, bebidas vegetales Vivesoy, zumo exprimido de naranja, huevos frescos ecológicos, embutidos ibéricos, quesos, aceites de oliva virgen extra y yogures ecológicos.



Arandovo

Arandovo es una sociedad constituida por Calidad Pascual, Enarez y Pascual Innoventures S.L. que se dedica a la

obtención de membrana y carbonato cálcico procedente de la cáscara de huevo (residuo de nuestra fábrica de huevo), para su venta como ingredientes en el sector la nutrición deportiva, el envejecimiento saludable, la nutricosmética y en salud animal.

La membrana obtenida a partir del procesado de la cáscara de huevo es un ingrediente funcional 100 % natural, que contiene de forma nativa una fuente única de compuestos bioactivos, con múltiples beneficios para la salud, clínicamente probados. Dicha membrana, rica en colágeno, ácido hialurónico y más de 400 proteínas se comercializa bajo la denominación:



Jurado Hermanos

Jurado Hermanos es una compañía fundada en el año 1912, con sede social en Alicante dedicada al tueste de café y a la comercialización del mismo en los canales de alimentación y, muy en especial, en el de hostelería.

El portfolio de productos de Jurado Hermanos se compone, además de las distintas variedades y formatos de café tanto de venta en hostelería como en alimentación, de distintas variedades de té y complementos al café para el canal de hostelería.

Jurado Hermanos cuenta con 9 delegaciones comerciales, todas ellas en el sureste español. Además, más del 15% de las ventas de Jurado se dan en el canal internacional.

2. Sector inmobiliario



La Quinta

La Corporación Empresarial Pascual dedica parte de su actividad al sector inmobiliario a través de la sociedad Kampinas. Cuenta con una importante presencia en el sur de España a través de su filial Grupo Inmobiliario La Quinta enfocada hacia el desarrollo inmobiliario en el sector del turismo residencial. En la actualidad se encuentra desarrollando el Real de La Quinta Residential Country Club Resort® en la localidad de Marbella-Benahavis. El Real de La Quinta contará con un lago navegable artificial, campo de golf un hotel e impresionantes instalaciones a disposición de los propietarios. Hasta la fecha se han puesto a la venta cuatro promociones, como son Olivos, Quercus, Palmitos, Sabinas y Enebras. Adicionalmente se comercializan parcelas independientes y villas particulares.

Kampinas extiende igualmente su ámbito de actuación a la venta de locales, parcelas para

la promoción de viviendas VPO, libre y fincas rústicas en diferentes zonas de Castilla y León, y más concretamente en Aranda de Duero y Valladolid.

La actividad del Grupo Inmobiliario supone un 3% del total ingresos del negocio total de la Corporación.

Kampinas ofrece en Marbella-Benahavis a través de su filial La Quinta Administración los siguientes servicios a los propietarios de viviendas:



3. Pascual Innoventures



Pascual Innoventures nace como un modelo de corporate venture capital para identificar y desarrollar nuevas oportunidades de crecimiento y negocio. Se basa en cuatro pilares: explorar, inventar, invertir y acelerar. Este modelo le permite, no solo convertirse en un inversor early stage, acelerar y crear alianzas con proyectos que comparten su propósito, sino también crear sus propias startups, con el objetivo de incorporarlas al futuro negocio de Pascual.

“ Los cuatro pilares de este modelo de corporate venture capital: explorar, inventar, invertir y acelerar, permiten además de generar nuevas alianzas, la creación de startups propias con el objetivo de incorporarlas al futuro negocio de Pascual. ”

Pascual Innoventures ha lanzado la tercera edición de su programa de incubación de startups Mylkubator, la primera incubadora global especializada en el desarrollo de

tecnologías de fermentación de precisión, cultivos y celulares, y agricultura molecular. En esta tercera edición, se ha ampliado a startups relevantes a todo la cadena de valor de Pascual, como por ejemplo el huevo, y el café. En este ámbito, Pascual Innoventures entró en el capital de Maolac y Ergo Bioscience, dos de las startups que participaron en la segunda edición de Mylkubator, con la intención de afianzar colaboraciones estratégicas y que Pascual Innoventures sea un socio que aporte valor a las startups en su crecimiento.

La cerveza artesanal Sr. Mendrugo, una alianza entre Pascual Innoventures, Cervezas Mica, y la empresa social RobinGood, hecha a partir del excedentario de pan de los comercios de la zona, y que lucha contra el desperdicio alimentario. Sr. Mendrugo ha hecho crecer su actividad comercial este año 2023, con entradas en grandes plataformas de distribución nacionales, y desarrollo de venta online y en Horeca.



Además, Pascual Innoventures hizo inversiones en Cervezas Mica, afianzando su relación estratégica con esta empresa y desarrollando nuevo portfolio alrededor del impacto rural y ambiental; y en FoodCoin, una plataforma tecnológica de fidelización comercial dirigida al hostelero.

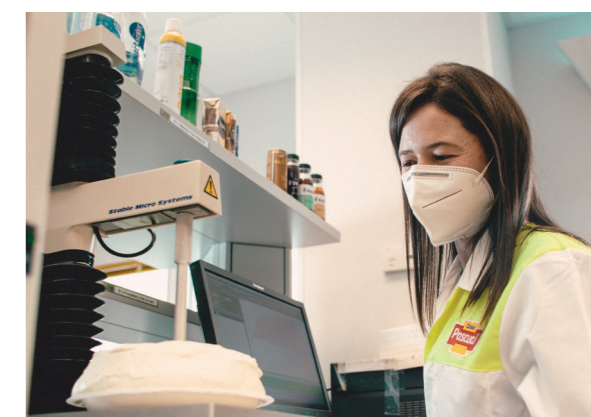
Mesta, creada en 2022, y que nació con la misión de reducir la huella de carbono de las ganaderías mediante el desarrollo de proyectos de reducción de emisiones de metano en ganaderías, sigue en senda de crecimiento comercial, y desarrollando cada vez más proyectos de reducción de toneladas de emisiones de gases de efecto invernadero.

Andala, que nació como una plataforma de nutrición personalizada para adultos que quieren mejorar su bienestar poniendo solución a los problemas comunes del envejecimiento, también sigue con su andadura comercial y crecimiento, proporcionando suplementación personalizada.

“ Pascual Innoventures apuesta por la promoción de la cadena circular mediante alianzas con startups que identifiquen y desarrollen nuevas oportunidades de negocio. ”

Pascual Innoventures ha desarrollado un papel de liderazgo en las actividades de la Plataforma de Innovación Abierta (PIA), promovida por Aecoc, y de la cual Pascual es socio, y que este año ha centrado su actividad en analizar oportunidades transversales para promover la circularidad de la cadena de valor mediante alianzas con startups.

Por último, Pascual Innoventures es socio fundador de Patio. Patio surge como una asociación sin ánimo de lucro constituida por una serie de empresas y la Comunidad de Madrid que desean impulsar en Madrid un campus multisectorial que está llamado a convertirse en un referente en innovación y sostenibilidad para España, Portugal e Iberoamérica. Patio será un moderno punto de encuentro para startups, inversores, corporaciones, ONGs, escuelas de negocio e instituciones públicas y privadas, donde fomentar el desarrollo de proyectos colaborativos que generen un impacto positivo en nuestro país. El campus de Patio estará situado en el centro de Madrid, en la zona de Renazca, un destino abierto y conectado para la cultura y el ocio, estableciendo un nuevo punto de referencia para el Madrid del futuro, en el que destaca el papel de la accesibilidad y la sostenibilidad.



CUESTIONES MEDIO AMBIENTALES

Corporación Empresarial Pascual



CUESTIONES MEDIOAMBIENTALES

“La Corporación es consciente de la importancia de compatibilizar las necesidades de crecimiento y rentabilidad económica con un modelo de desarrollo eficiente, sostenible y transparente, haciendo un uso racional de recursos mediante planes y programas medioambientales y el impulso de la economía circular.”

Dentro de la Política de Responsabilidad Social Corporativa de la Corporación, la política Medioambiental establece una serie de directrices encaminadas a satisfacer las necesidades de los Grupos de Interés en cuanto al impacto ambiental de nuestra cadena de valor:

MINIMIZAR

- **Minimizar** el impacto negativo del conjunto de actividades.

EVITAR

- **Evitar** el impacto negativo en el negocio mediante una adecuada gestión de las incidencias y crisis en materia medioambiental.

APORTAR

- **Aportar** valor a las marcas con una optimización continua de los recursos necesarios para una adecuada gestión medioambiental.

CONTRIBUIR

- **Contribuir** a la imagen y reputación de la Corporación, en base a una gestión medioambiental excelente e innovadora.

Tras cerrar en el año 2020 el anterior ciclo estratégico en materia de sostenibilidad ambiental con unos resultados excelentes, y haber realizado durante 2021 una reflexión estratégica profunda tanto interna como externa en la compañía respecto a la sostenibilidad ambiental, 2022 fué el año donde dicha reflexión (líneas estratégicas) se ha materializado en planes específicos para ejecutar la estrategia en esta materia en la compañía para el ciclo 2020-2025-2030. Durante 2023 se ha llevado a cabo una actualización del plan estratégico en sostenibilidad ambiental 2020-2025-2030, teniendo en cuenta diferentes aspectos como son las situaciones de mercado, los costes energéticos, indicadores varios de la propia empresa, etc., al mismo tiempo que se han desplegado las correspondientes iniciativas y proyectos del plan estratégico planificadas para el ejercicio 2023. En líneas generales, y tras el análisis cualitativo de seguimiento de dicho plan llevado a cabo en la empresa, el nivel de cumplimiento a cierre de 2023 del mismo es del 19% del total de acciones planificadas, y otro 21% se encuentran en curso, habiendo sido desestimadas un 3% de las inicialmente definidas en 2021.

Para abordar la definición precisa de dichos planes, la coordinación, gestión y gobernanza de los mismos se basó en la creación de grupos técnicos multidisciplinares por cada una de las líneas estratégicas del plan estratégico de sostenibilidad ambiental:

1. Impulsar marcas con propósito medioambiental.

2. Avanzar hacia la neutralidad climática.
3. Potenciar la innovación de envases 100% circulares.
4. Promover una cadena alimentaria más sostenible.

Cada uno de los grupos de trabajo están formados por especialistas en la materia objeto del eje estratégico y, en todos ellos, roles de las áreas expertas de Sostenibilidad Ambiental, Asuntos Públicos y Comunicación. En este ejercicio 2023, los grupos han mantenido su funcionamiento y coordinación, reportando avances, propuestas, incidencias, etc., a los diferentes Órganos de Gobierno de la empresa.

A continuación, se desarrollan las líneas de trabajo y acciones definidas por dichos grupos de trabajo para este plan 2020-2025-2030 en cada uno de los anteriores ejes estratégicos:

1. Impulsar marcas con propósito medioambiental.

OFRECER AL CONSUMIDOR ALTERNATIVAS CON MENOR IMPACTO AMBIENTAL

INTEGRAR LA VARIABLE MEDIO AMBIENTAL EN LA PROPUESTA DE VALOR DE LAS MARCAS

PROMOVER LA CONCIENCIACIÓN Y COMPORTAMIENTOS SOSTENIBLES

Este grupo de trabajo, liderado por la Dirección de Consumidor de la compañía, inició a finales de 2022 un proceso de escucha específica a los consumidores en materia de sostenibilidad ambiental.

En el ejercicio 2023 se presentaron a las diferentes partes interesadas los resultados del anterior estudio de “escucha a consumidor” en materia medioambiental, siendo los equipos de marketing de las marcas la función más relevante para el tratamiento, y posterior gestión, de toda la información, lo cual se materializó

en diferentes planes de sostenibilidad ambiental de cada una de las categorías de producto para los ejercicios 2024-2030. Además, el 34% de las acciones incluidas en este eje estratégico (2020-2025-2030), se encuentran ejecutadas a cierre del ejercicio 2023.

2. Avanzar hacia la neutralidad climática.

ALCANZAR LA NEUTRALIDAD EN NUESTRAS OPERACIONES (alcances 1 y 2)

REDUCIR LAS EMISIONES DE GEI DE NUESTRA CADENA DE VALOR (alcance 3)

FORTALECER ALIANZAS PARA ACELERAR LA ACCIÓN CLIMÁTICA

Hasta el cierre de 2023 se registra un 26% de ejecución de las acciones definidas para este eje estratégico en el plan 2020-2025-2030, siendo los principales hitos los siguientes:

- Alianza firmada con la empresa Edison Next para la descarbonización (reducción de emisiones) de las plantas lácteas de Pascual (Aranda y Gurb) para el año 2026, a través de una inversión aproximada de 20 millones de euros en proyectos vinculados con los consumos térmicos, eléctricos, agua, tecnologías renovables (autoconsumo), residuos orgánicos, aguas residuales, biometano y biomasa relativos a sus operaciones en dichos centros fabriles. (<https://financialfood.es/pascual-y-edison-next-se-alian-para-descarbonizar-todas-sus-plantas-lacteas-en-2026/>).
- Acuerdos vinculados a activos de gestión de vapor del complejo industrial de Aranda.
- Implantación de mejoras en procesos térmicos en las plantas de Aranda y Gurb: aislamientos térmicos, cambios en purgadores, temperatura de proceso, etc.

- Planta fotovoltaica en la planta de Bezoya (Segovia), que se une a las ya existentes y ejecutadas en 2022: Gurb (Barcelona) y Mocay-Pamplona.
- Mejora en la instalación de quemadores del tostadero de café Mocay (Pamplona).
- Adquisición de energía eléctrica con garantía de origen renovable en todos los centros de trabajo de la compañía.
- Mejora del proceso de “forecast energético”: necesidades productivas y demanda energética.
- Alianzas estratégicas a largo plazo en materia medioambiental con determinados proveedores (logística, materias primas, material auxiliar, maquinaria,...).

3. Potenciar la innovación de envases 100% circular.

PONER EN EL MERCADO ENVASES 100% REUTILIZABLES, RECICLABLES O COMPOSTABLES

DESVINCULARNOS DEL CONSUMO DE RECURSOS FINITOS

FOMENTAR LA LUCHA CONTRA LA POLUCIÓN POR PLÁSTICO

El primer trabajo desempeñado por el grupo de trabajo que lidera esta línea fue definir el término RECICLABILIDAD para Calidad Pascual, y una vez definido teniendo en cuenta tanto normativas de aplicación como mejoras y necesidad de provocar un cambio positivo en la gestión de residuos en la sociedad, se ha realizado un ejercicio de clasificación de todo nuestro portfolio de envases y embalajes en base a una metodología propia definida y que será la que se utilizará para medir el grado de avance de la mejora del plan estratégico de sostenibilidad ambiental en esta materia.

Las acciones en estas líneas de trabajo, además de contemplar, por supuesto, los cambios normativos inmediatos y/o

previstos (gramaje de envases, reutilizables, residuo, etc.), basculan tanto en la ambición temporal de la ejecución de dichos cambios, así como en hacer una transición de mejora en envases y embalajes hacia la circularidad de los mismos en los próximos años. En esta última vertiente, hay propuestas concretas en relación con:

- Reducción del plástico virgen y aumento de plástico rPET en envases.
- Reducción del plástico virgen y aumento de plástico rPET en retráctiles.
- Aumentar el porcentaje de materiales renovables provenientes de fuentes gestionadas responsablemente.
- Aumentar el porcentaje de material reciclado en envases: etiquetas y sleevers.

A cierre del ejercicio 2023, en este eje estratégico se dispone de un 6% de cumplimiento del plan 2020-2025-2030, así como otro 15% de acciones iniciadas. Lo más relevante durante este año han sido las siguientes acciones:

- Incorporación del 50% al 70% de contenido de plástico reciclado (rPET) en el negocio de Bezoya.
- Lanzamiento de la botella de plástico reciclado (rPET) en Leche Pascual.
- Disponer del tapón solidario para varios canales en la categoría láctea (adelanto sobre cumplimiento normativo).
- Análisis tecnológica respecto a la etiqueta en nuestros envases de Bezoya.
- Aligeramiento de materiales en los envases de Bezoya (ejecutado para todo envase 1,5 litros).
- Valoración técnica de aligeramientos en botella de leche y batidos Pascual.
- Análisis tecnológicos en materia de circularidad de los envases “vaso on the go”.

4. Promover una cadena alimentaria más sostenible.

IMPULSAR LA AGRICULTURA REGENERATIVA
PRESERVAR LOS RECURSOS HÍDRICOS
GARANTIZAR CADENAS DE SUMINISTRO RESPONSABLES

Respecto a este eje estratégico, las acciones y planes están vinculados principalmente a aspectos de agricultura regenerativa y prácticas sostenibles en el sector primario (ganadería: vacuno leche, y agricultura: soja), así como a reducir la huella hídrica de nuestra actividad y la lucha frente al desperdicio y la pérdida alimentaria.

“La gestión medioambiental de la Corporación está avalada por auditorías independientes de organismos acreditados por ENAC, conforme a estándares internacionales reconocidos.”

Los anteriores grupos de trabajo comenzaron a trabajar para concluir en esos planes a principio de año, siendo a mediados de año cuando se trasladaron planes específicos (fecha, responsable, coste, etc.) a los diferentes órganos de Gobierno de la compañía (Comité de Dirección, Comisión de Sostenibilidad) para su valoración, así como para su incorporación en los presupuestos de los próximos ejercicios aquellas acciones que requiriesen de dotación de recursos.

La gestión medioambiental de la Corporación está avalada por auditorías independientes de organismos acreditados por ENAC para los alcances auditados, conforme a estándares internacionales reconocidos. Así, en el ámbito de la producción de alimentos, Pascual cuenta con la certificación según la norma ISO 14001:2015 para el alcance del diseño y elaboración de leche UHT, nata UHT, batidos UHT, mantequilla, yogures pasteurizados después de la fermentación, postres lácteos, bebidas vegetales, bebida a base de leche y jugo de frutas, aprovisionamiento de leches de las ganaderías productoras, aprovisionamiento de soja desde las explotaciones productoras, envasado de agua mineral natural, envasado de gaseosa, elaboración de café tostado y gestión de oficinas centrales.

Durante 2023, en este grupo de trabajo se ha seguido trabajando en la definición más concreta de objetivos a medio-largo plazo, y ha avanzado con algunos aspectos de dichos objetivos:

- Se han llevado a cabo auditorías (evaluación y asesoramiento) de buenas prácticas de agricultura regenerativa en el 100% de las granjas proveedoras.
- Respecto a la gestión y asesoramiento en el cultivo de la soja se han realizado muestras de suelo para llevar a cabo posteriormente asesoramientos sobre el abonado de las mismas, resultados post-cosecha, etc. Igualmente se ha trabajado en la multiplicación de semillas de soja, controles fitopatológico, analíticas de agua de riego, etc.
- Medición de huella de carbono a través de varias herramientas.

Como resultado de estas políticas y ambiciones estratégicas, cabemencionar, la obtención del sello “LEED” de la planta de Bezoya situada en Ortigosa del Monte, destinada al envasado de agua mineral natural que acredita que el edificio y sus instalaciones son sostenibles a partir de

pautas de diseño de objetivos y parámetros cuantificables relacionados con la eficiencia energética, uso de energías alternativas, la mejora de la calidad ambiental interior, el desarrollo de los espacios libres de la parcela y la selección de los materiales.

Los resultados de los planes de reducción de emisiones de Huella de Carbono han sido avalados por la concesión de "1 estrella" de la iniciativa **Lean&Green**. Esta iniciativa es la mayor plataforma europea de colaboración especialmente dirigida a reducir las emisiones asociadas a la cadena de suministro, cuyo objetivo es ayudar a las empresas de todos los sectores a reducir sus emisiones de gases de efecto invernadero derivados de las actividades logísticas para alcanzar los objetivos definidos en la Cumbre del Clima en París (COP21) de emisiones neutras en carbono para el año 2050.

El negocio inmobiliario trabaja bajo la **certificación BREEAM.ES** para que las promociones que se realizan en Andalucía lo hagan bajo este modelo de construcción sostenible. A parte de la certificación URBANIZACIÓN REAL DE LA QUINTA como MUY BUENO bajo el esquema "BREAM_ES Urbanismo" obtenida en el 2019 y la precertificación OLIVOS como MUY BUENO bajo el esquema "BREAM_ES Vivienda" a finales del 2020, desde el 2021 cuenta también con la certificación final OLIVOS como MUY BUENO de las fases 1 y 2 (mayo) y de la fase 3 (diciembre), además de la precertificación QUERCUS como MUY BUENO de las fases 1 y 2 (agosto). La promoción QUERCUS (fases 1 y 2) ha conseguido la precertificación como MUY BUENO en agosto 2021 y la certificación final de la fase 1 en septiembre del 2022 con la misma calificación de MUY BUENO. Al igual que OLIVOS, las viviendas de QUERCUS conseguirán el objetivo de certificación energética A de sus edificios una vez finalice el proyecto. Asimismo, se ha desarrollado un proyecto piloto de certificación PASSIVHAUS del bloque 10 de QUERCUS fase 2, habiéndose obtenido la certificación final PASSIVHAUS CLASSIC en noviembre 2023.

Con vistas a seguir mejorando, de cara al futuro próximo se está desarrollando el proyecto del LAGO CLUB con el objetivo de certificarlo bajo los estándares BREEAM. es y ZERO ENERGY.

La planificación de las acciones encaminadas a la mitigación o minimización de las consecuencias de la actividad en el corto, medio y largo plazo en el medioambiente, se basan en la identificación de los aspectos ambientales, los impactos derivados y su evaluación.

Esta iniciativa es la mayor plataforma europea de colaboración especialmente dirigida a reducir las emisiones asociadas a la cadena de suministro, cuyo objetivo es ayudar a las empresas de todos los sectores a reducir sus emisiones de gases de efecto invernadero derivados de las actividades logísticas para alcanzar los objetivos definidos en la Cumbre del Clima en París (COP21) de emisiones neutras en carbono para el año 2050.

De esta manera, la Corporación mide el desempeño medioambiental de sus 27 delegaciones, oficinas centrales de Manteras y 8 fábricas (Arteovo, Gurb, Aranda, Mocay, Bezoya I, Bezoya II, Ibérica Lacto Fresh y Jurado Hermanos), actividades y productos a lo largo de todo el ciclo de vida (desde el diseño y desarrollo, hasta la disposición final de los residuos por parte del consumidor final).

Los recursos de los que dispone la Corporación para la gestión medioambiental de Pascual son 13 personas en 2023 vs 13 personas en 2022 (gestores responsables de medioambiente), los cuales identifican y registran cada alcance de gestión medioambiental (centro de operación, área o proceso).

Además de los anteriores efectivos en el rol de "gestor medioambiental", existen otros grupos de trabajo y roles vinculados, si no de forma directa y exclusiva, al desempeño ambiental de la compañía. Es preciso destacar que existe un Comité de Sostenibilidad Ambiental compuesto por miembros de la dirección, áreas claves y coordinado por el área de Sostenibilidad



Ambiental de la empresa, el cual se reúne trimestralmente de forma ordinaria para hacer seguimiento de dicho desempeño. La gobernanza del plan estratégico de sostenibilidad ambiental de la empresa se sustenta en los grupos de trabajo, uno por cada eje estratégico, los cuales están formados por un líder, varios expertos, y funciones soporte (Asuntos Públicos, Comunicación y Sostenibilidad Ambiental). Dichos grupos también se reúnen periódicamente cada tres meses. Cabe destacar también durante este ejercicio 2023 la coordinación periódica mensual realizada entre el área experta de Sostenibilidad Ambiental con las áreas de Marketing y de Comunicación de la compañía. La política medioambiental y su plan estratégico específico son seguidos durante todo el año por una comisión delegada del Consejo de Administración de la empresa, la Comisión de Sostenibilidad.

Importante también destacar las diferentes acciones en las que desde la empresa se ha participado en relación con el fomento y concienciación en materia medioambiental, formando parte activa de varios foros como ponentes-participantes: XXI Encuentro de Vending de Euskadi, Foro Tour de Talento APD, Fundación Princesa de Girona, Ayto de Valladolid | 13 de marzo,

Jornada Heineken sobre balance del cumplimiento y avances en sus objetivos medioambientales, etc.

Los aspectos medioambientales que concurren en cada uno esos alcances se identifican atendiendo a condiciones de normal funcionamiento de estos, condiciones de funcionamiento anormal o situaciones de emergencia. Los efectos actuales y previsibles que se derivan de las actividades de la organización se categorizan en consumo de materias primas, consumo de recursos naturales, emisiones a la atmósfera, ruido interno y contaminación lumínica, vertidos, residuos no peligrosos o residuos peligrosos; identificándose si la Corporación tiene control, control parcial o influencia sobre el mismo. Los impactos ambientales derivados de cada uno de estos aspectos son evaluados como significativos o no significativos atendiendo a sus características y circunstancias específicas. Los aspectos identificados como significativos son utilizados como información relevante para los objetivos y metas de la Corporación, bien en su conjunto o bien de forma específica para cada alcance. Las medidas adoptadas para atenuar el resultado de estos efectos conforman el **Plan Medioambiental de la Corporación** mencionado anteriormente.

Los principales riesgos identificados y las medidas definidas para prevenir o atenuar su impacto son:

- **Abastecimiento no sostenible de agua**, para el cual se pone en marcha medidas para reducir su consumo. Algunos ejemplos son la optimización de ciclos de limpieza de las instalaciones (todas las salas de producción), validación de limpiezas con ciclo único (limpieza de cisternas y estudio de ampliación a todas las salas de producción en Aranda).

Durante 2023, en la planta de Gurb (Barcelona), la cual estaba bajo el alcance de las restricciones de consumo de agua (15%) establecidas por la Generalitat de Cataluña, se han llevado a cabo diferentes medidas extraordinarias de reducción del consumo de agua para dar cumplimiento a dicho requisito.

- **Abastecimiento no sostenible de envases y embalajes**. Todas las acciones relacionadas con los envases de los productos de Pascual están sujetos a la Estrategia de Envases Sostenibles que cuenta como ejes de actuación: envases 100% reciclables (fácilmente reciclables), incorporación de materiales reciclados (incorporación de PET reciclado a los envases y utilización del 100% de las etiquetas de papeles y envases Brik procedentes de recursos madereros sostenibles económica, social y medioambientalmente, avalado por el sello FSC), emplear materiales sostenibles (investigación de uso de plásticos compostables), reutilización (utilización de envases de vidrio retornable en el envasado de agua mineral Bezoya) y reducción de peso en envases y embalajes.

- **Baja eficiencia de recursos**, para el cual se ponen en marcha medidas encaminadas a reducir el consumo de energía eléctrica y asegurar el origen renovable de la misma. En este sentido destaca el proyecto de instalación

de paneles solares fotovoltaicos para autoconsumo en todos nuestros centros fabriles, cuya fase de diseño y aprobación de proyectos se llevó a cabo en 2021 y se ha implementado en el primer trimestre de 2022. No valoración de residuos valorizables, para lo cual se implantan medidas de segregación de residuos en los centros de producción para la valorización de estos, con la consiguiente reducción de los kilogramos enviados a vertedero.

- **Cumplimiento de los compromisos de reducción de emisión de gases de efecto invernadero**, para el que existe un plan de reducción de las emisiones directas e indirectas de CO₂, compra de energía eléctrica 100 % renovable, a través del uso de materiales reciclables, equipos con mayor eficiencia energética, aprovisionamiento local de materias primas, logística optimizada en las cargas y recorridos, además de una apuesta por una flota de vehículos de reparto eléctrico, vehículos comerciales híbridos enchufables y potenciación del transporte de larga distancia con motores más eficientes.



En este apartado, es relevante el proyecto de compensación de emisiones de alcances 1 y 2 de la planta de Bezoya a través de un proyecto aprobado por el MITECO y que hace que la producción de esta marca cuente con emisiones netas 0 (carbono neutral): <https://www.bezoya.es/compromiso-bezoya/>.

Destacar, igualmente, el mantenimiento de la certificación ISO 14.001 (Sistema de Gestión Medioambiental) en este ejercicio 2023, con alcance a todas las fábricas de la compañía (excepto Priégola y Café Jurado). Derivado del proceso de auditoría incluido en dicho sistema de gestión, durante 2023 se ha impartido formación específica sobre buenas prácticas medioambientales así como de actuación en caso de emergencia medioambiental, a todos los empleados de las fábricas de Aranda y Bezoya.

Otro hito relevante durante 2023 ha sido la realización del Análisis de Ciclo de Vida de las referencias de Leche Pascual Clásica, dotando a la organización de información muy relevante para orientar las políticas y acciones en materia de sostenibilidad ambiental de esta categoría.

La gestión de estos riesgos recae sobre los equipos de gestión medioambiental, coordinados por los gestores medioambientales de cada alcance. Son los gestores los encargados de realizar la vigilancia de las medidas de control vigentes, así como el seguimiento de los indicadores asociados para la verificación de la eficacia de estas. Toda la información relevante se reporta al Grupo de Gestión Medioambiental de la Corporación, que consolida los datos de los indicadores para conocer el grado de consecución de los objetivos fijados. Este Grupo de Trabajo tiene una frecuencia de reunión trimestral, con una reunión al comienzo de año para la fijación de objetivos y líneas de trabajo, dos reuniones de seguimiento y una de cierre al final de año. A lo largo del año 2023, se han mantenido las reuniones en los meses de marzo, junio, septiembre y diciembre.

Los mecanismos de gestión medioambiental descritos garantizan el enfoque preventivo en la gestión de riesgos medioambientales. No obstante, y de acuerdo con el principio de precaución, aunque no se han realizado en

el ejercicio provisiones económicas, Pascual dispone de una **póliza de Responsabilidad Medioambiental** que garantiza, de acuerdo con las condiciones establecidas, la potencial indemnización exigida a la empresa por daños medioambientales derivados de su actividad. Esta póliza viene definida tras el Análisis de Riesgos Medioambientales de la actividad de la organización, realizado concretamente para los centros industriales de Aranda y Gurb, pues según el artículo 24 de la Ley 26/2007, de 23 de octubre, de Responsabilidad Medioambiental, las actividades de dichos centros son las que se encuentran dentro del alcance de este estudio. La garantía financiera viene dada por el valor del escenario con el índice de daño medioambiental más alto entre los diferentes escenarios accidentales posibles derivados de una determinada actividad. Una vez cuantificado el daño generado se monetizará este, cuyo valor será igual al coste del proyecto de reparación primaria.

“Un hito importante en 2023 ha sido el Análisis de Ciclo de Vida para la orientación y el desarrollo de acciones en materia de sostenibilidad ambiental.”

Tras los análisis, los principales escenarios accidentales están relacionados con posibles derrames y vertidos que podrían ocasionar afecciones e impactos negativos al suelo y a las aguas subterráneas.

Para aquellos centros que poseen el sistema de gestión ambiental ISO 14001 y no superan cierta cantidad de reparación, no es obligatoria la constitución de la garantía financiera, como ocurre en el caso de Aranda y Gurb. Aun no siendo obligatorio para estos dos centros, Pascual es firme en su compromiso con el medioambiente y tiene cubiertas **las Garantías Financieras de estos dos centros**.

CONTAMINACIÓN

Pascual tiene inscrita su huella de carbono en el Registro de la Oficina Española de Cambio Climático del Ministerio para la Transición Ecológica; siendo la primera empresa del sector lácteo en lograrlo, muestra de un trabajo constante en las políticas responsables. El registro abarca desde el año 2013 a 2022. En el año 2024 se registrarán los datos correspondientes a la anualidad

2023. Dicho cálculo incluye las ocho plantas industriales para la producción de alimentos (Aranda de Duero, Gurb, Bezoya Ortigosa del Monte, Bezoya Trescasas, Mocay, Ibérica Lacto Fresh y Jurado Hermanos), las oficinas centrales, las 27 delegaciones comerciales, logística de aprovisionamiento de materias primas y distribución de alimentos (corto y largo recorrido), así como las emisiones de la flota comercial.

EMISIONES DE GASES EFECTO INVERNADERO (GEI)		
	2023 ¹	2022 ²
Emisiones alcance 1 (tco2eq)	14.953	9.961
Emisiones alcance 2 (tco2eq)	14.403	28.418
Emisiones alcance 3 (tco2eq)	96.262	100.149

¹ Dato estimado con información disponible a fecha de presentación del informe, marzo de 2024. Se prevee su reexpresión una vez que se disponga del resto de la información.

² Se han reexpresado las emisiones de Alcance 1, 2 y 3 de 2022 conforme a la verificación externa con carácter de aseguramiento razonable para la inscripción de la Huella de Carbono de 2022 ante la Oficina Española de Cambio Climático, realizada por Bureau Veritas.

EMISIONES CO2 (ALCANCES 1,2 y 3) / 1.000 Kg PROD. PRODUCIDO		
	2023 ¹	2022
Kg CO2 / 1000kg-l prod. Producido	124	126

¹ Dato estimado con información disponible a fecha de presentación del informe, marzo de 2024. Se prevee su reexpresión una vez que se disponga del resto de la información.

Las estrategias de mitigación de la contaminación se centran fundamentalmente en dos ámbitos:

- **Actividad industrial**, con la búsqueda de la eficiencia energética en los procesos productivos, proyectos para el aseguramiento de la sostenibilidad de los sistemas de producción de alimentos y la apuesta por envases más sostenibles.
- **Logística**, con la distribución de producto terminado de forma especializada, flexible y localizada. Para ello se cuenta con una flota de camiones, para un total de alrededor de 50 millones de kilómetros recorridos.

Todas las medidas se han traducido en una reducción del ratio de emisiones (kg CO2 equivalente por 1.000 kg de producto envasado para los alcances 1 y 2) de un 17% en el periodo 2022-2023 y de un 28% en el periodo 2015-2022.

En lo referente a la contaminación por ruido, cada uno de los centros industriales realiza una medición en situación diurna y nocturna, con la periodicidad que marca la autorización medioambiental de cada uno de ellos. El número de puntos de medición varía entre los diferentes enclaves. En aquellos casos en los que las mediciones arrojan valores próximos al límite legal se establecen planes de acción para la corrección de la situación.

La **contaminación lumínica** resultante de la actividad industrial no es significativa, por lo que no se establece ninguna medida específica enfocada a este respecto.

ECONOMÍA CIRCULAR Y PREVENCIÓN Y GESTIÓN DE RESIDUOS

Durante el ejercicio 2023, se ha mantenido la apuesta por la sostenibilidad a través del aprovechamiento responsable y eficiente de los residuos, valorizando la gran mayoría de las distintas fracciones de residuos que se generan, es decir, comprometiéndose a evitar que los residuos producidos tengan como destino final su eliminación en vertedero y apostar por darles una segunda vida útil en forma de reutilización, reciclado o valorización energética, de forma que hemos conseguido valorizar la mayor parte de los residuos generados en nuestros centros (destino final distinto a vertedero).

Las distintas sociedades de la Corporación que comercializan productos de alimentación pertenecen al Sistema Colectivo de Responsabilidad Ampliada del Productor (SCRAP) de Ecoembes. Por ello Calidad Pascual, Qualianza y Jurado Hermanos son empresas circulares y los residuos generados a partir de sus envases se convierten en recursos para la fabricación de nuevos productos. Dichas empresas presentan anualmente una declaración de envases y abonan a Ecoembes una tarifa de gestión por cada uno de los envases que ponen en el mercado con el fin de financiar los sistemas de reciclaje y gestión de residuos que se encarga de la recolección, transporte, tratamiento y eliminación de los residuos. En el año 2023 la Corporación ha abonado a Ecoembes 13,3 millones de euros como aportación para la ayuda de la recogida y reciclaje de los envases que genera. De esta forma, la Corporación muestra, una vez más, su firme compromiso con el medioambiente y el máximo respeto por el planeta.

En línea con la **estrategia de Envases Sostenibles**, cada año Pascual avanza un paso más con nuevas acciones llevadas a cabo que permiten impulsar la economía circular a través de la innovación, incluyendo materiales reciclados a los envases, asegurando que no se modifican sus características y no producen

impactos negativos hacia el medio ambiente.

Las principales acciones llevadas a cabo en el ámbito de la economía circular, prevención y gestión de residuos, y que además muestran una clara apuesta por la innovación, son:

- 1. Reducir los materiales utilizados en envases.**
 - El **nuevo formato de Agua Mineral Bezoya de gran tamaño "Bag in Box"** permite utilizar un 60-70% menos plástico por cada litro. Además, ocupa un 19% menos de espacio en comparación con el equivalente en formatos de 1,5l. Adicionalmente, este tipo de envases facilita su transporte gracias a su ergonomía.



- 2. La incorporación de nuevos materiales más sostenibles.**
 - Todas las botellas de Agua Mineral Bezoya son de **plástico 100% reciclado (rPET)**, consiguiendo así que "cada una de sus botellas estén hechas a partir de otras botellas". Es decir, poniendo en valor la reutilización de miles de toneladas de plástico sin utilizar nuevos recursos más allá de los que ya existen y consolidando el liderazgo sostenible de la marca en el mercado de aguas.
 - Se ha reducido el peso de la botella de 1,5 gramos en un 5%, manteniendo el material 100% reciclado, de esta manera al poner menos material en el mercado, contribuimos a rebajar nuestra huella ambiental y nuestra huella de carbono. Se ha lanzado al mercado una nueva botella de leche

transparente con un 100% de material reciclado consiguiendo así que “cada una de sus botellas estén hechas a partir de otras botellas”. Es decir, poniendo en valor la reutilización de miles de toneladas de plástico sin utilizar nuevos recursos más allá de los que ya existen y consolidando el liderazgo sostenible de la marca.



Botella de leche más sostenible, hecha en un 28% con material de origen vegetal a partir de la caña de azúcar.

- Apuesta firme por el envase sostenible en los **Tetra Brik Plant Based**, tanto en leche UHT como en los productos Bifrutas y natas, donde predomina la incorporación de material de origen vegetal en el envase, junto a sus tapones 100% origen vegetal.



Brik sostenible, hecho en un 89% con materiales de origen vegetal a partir de caña de azúcar en nuestros envases de leche y nata

- Todas las pajitas de plástico de las marcas se han sustituido por **pajitas de cartón**, siendo ahora de un material más sostenible que cuenta con el **certificado FSC**, por lo que no solo redonda en el compromiso para eliminar el plástico desechable de un solo uso de los envases evitando introducir en el mercado millones de pajitas cada año, sino que los nuevos recursos alternativos se obtienen de forma responsable en el medio ambiente. Calidad Pascual quiere dar un paso más con la eliminación en los próximos años de las pajitas en el 100% de sus productos.

La marca Bifrutas ha eliminado la pajita del envase, de esta forma al

poner menos material en el mercado, contribuimos a rebajar nuestra huella ambiental y nuestra huella de carbono.

- Las **cápsulas monodosis de café Mocay son 100% compostables** y cuentan con el **sello OK Compost**, o lo que es lo mismo, actúan como desechos orgánicos que pueden recuperarse para obtener biogás y descomponerse para utilizarse como abono orgánico. Con ello, avanzamos en el cumplimiento de los retos de reciclaje y reducción del vertido que recogen las directivas europeas en el marco de planteamiento de la economía circular.



Cápsulas monodosis compostables 100% sostenibles.

- 3. Desarrollar una estrategia de materiales que favorezca la **economía circular** a través de su valorización

- Para la elaboración de la bebida de soja se realiza la molienda de las habas de soja produciendo la leche de soja por un lado y la **okara** o pulpa de soja por otro. Lo que en un principio es un residuo, se reutiliza el mismo y se comercializa para la alimentación animal, por sus múltiples beneficios nutricionales.
- En la planta de Ovoproducto de Aranda de Duero se elabora Huevo Líquido Ultrapasteurizado a partir de huevos cáscara. En dicho proceso se producen toneladas de residuos en forma de cáscara. Calidad Pascual constituyó una sociedad con un socio externo para valorizar dicho residuo y separar la membrana de la cascara de huevo produciendo dos nuevos productos que comercializa:
 - a. MKare, un ingrediente 100% funcional que se utiliza en nutrición deportiva y nutricosmética.

- b. Carbonato Cálcico, que puede ser utilizado en ámbitos diversos como puede ser la elaboración de porcelanas o para la elaboración de camas para animales.

- Aseguramiento de la fácil reciclabilidad de todos los envases de mantequilla a partir de la sustitución de la microtarrina de PVC, un material altamente contaminante por su composición química, por poliestireno.

- 4. Iniciativas destinadas a la **reducción del desperdicio alimentario** dentro y fuera de la Corporación

- Participación en los grupos de trabajo existentes sobre desperdicio alimentario en instituciones como la Federación Española de Industrias de Alimentación y Bebidas (FIAB) y la Asociación de Fabricantes y Distribuidores (AECOC).

- Colaboración con el Ministerio de Transición Ecológica, responsable de la Estrategia “Más alimento, menos desperdicio”. Un programa para la reducción del desperdicio alimentario y la valorización de los alimentos desechados.

- Creación de un grupo de trabajo interno para tratar esta materia, con el que se ha conseguido conocer que hace la compañía al respecto en toda su cadena de valor, contar con una estrategia orientada a la prevención y reducción de pérdidas de materia prima y/o producto y reducción del desperdicio alimentario a lo largo de la cadena de valor.

- Desarrollo de acciones formativas dirigidas al equipo comercial que incluyen pautas y recomendaciones que deben tener en cuenta a la hora de asesorar a los clientes, no solo en la rotación del producto en su establecimiento, sino también en la adquisición de cantidades de producto ajustadas a sus previsiones de venta.

- Donaciones de alimentos excedentarios: Pascual realiza donaciones de alimentos excedentarios aptos para su consumo. En ningún caso se realizan donaciones

de productos que hayan superado su fecha de consumo preferente, con base en los acuerdos alcanzados con los bancos de alimentos de las ciudades en las que la compañía tiene presencia. Además, Pascual colabora en la clasificación de los productos con voluntarios de la propia empresa.

- Campaña de sensibilización social “Movimiento RAP”. El Movimiento RAP es una acción promovida por Pascual que nace con el objetivo de concienciarnos sobre la necesidad de disminuir la cantidad de alimentos que diariamente tiramos a la basura, así como los principales beneficios que implica la reducción del desperdicio. Para ello lanzamos un movimiento social que tiene como eje de comunicación los conceptos de:



- **Reduce:** para concienciar de la necesidad de reducir los desperdicios que generamos. No se trata de disminuir cantidad de alimentos que consumimos, sino que, entre todos, podamos establecer la mejor forma de optimizarlos, con el objetivo de no desperdiciar nada.



- **Ahorra:** destacar el impacto económico que un buen hábito de compra va a generar en nuestro entorno.
- **Protege:** la producción de alimentos tiene un enorme impacto en el medio ambiente, por lo que debemos evitar derrochar recursos escasos de la naturaleza.



USO SOSTENIBLE DE LOS RECURSOS

La Corporación persigue una meta estratégica encaminada al desarrollo sostenible en toda su cadena de valor.

Las principales acciones encaminadas a alcanzar dichos objetivos se dividen en función de su ámbito de aplicación:

I. APROVISIONAMIENTOS: acciones y programas diferenciadores e innovadores a través de la aplicación de las políticas de Compra Responsable y de Eficiencia en la Gestión: en general, se emplean criterios ambientales y sociales en la homologación de los proveedores.

- Aprovisionamiento Agro: algunos datos de la dimensión de los aprovisionamientos principales de la compañía.

APROVISIONAMIENTOS		
	2023	2022
Leche (millones litros)	364,3	390,6
Soja (millones de kilogramos)	5,0	2,2
Café (millones de kilogramos)	5,3	4,0
Huevo (millones de kilogramos)	3,7	10,5
Agua* (metros cúbicos)	578.431	629.973

* Agua mineral de la Sierra de Guadarrama, cumpliendo las limitaciones locales establecidas.

El suministro de leche cruda de las granjas proveedoras se realiza bajo los estándares recogidos en la certificación MSA de seguridad alimentaria, medioambiental y bienestar animal. De la misma forma, todas las granjas proveedoras disponen del certificado de Bienestar Animal WQ. El modelo de certificación Welfair es un Certificado Independiente gestionado por el IRTA en colaboración con Neiker Tecnalia basado en el proyecto europeo Welfare Quality y el proyecto europeo AWIN®, donde se han desarrollado sistemas para evaluar y controlar la calidad del bienestar animal en granjas.

Para su concesión, AENOR, como tercera parte independiente y con el mayor reconocimiento, realiza una exhaustiva auditoría mediante la evaluación de 4 principios: Buena alimentación, Buen alojamiento, Buen estado de salud, Comportamiento apropiado para las necesidades de la especie. Asimismo, el Programa de Eficiencia Productiva en ganaderías se trata de un programa voluntario para el ganadero que está enfocado a mejorar la eficiencia en el uso de los medios de producción en las granjas, como condición necesaria para mejorar su competitividad y rentabilidad, generar un menor impacto ambiental y reducir el desperdicio alimentario. A su vez, pretende generar referencias objetivas, poniendo en evidencia oportunidades de mejora y que el ganadero pueda marcarse objetivos técnicos en su granja, además de permitir el aprendizaje de los mejores en cada área productiva.

Se mantiene el certificado ecológico concedido por el Consejo de la Producción Agraria Ecológica de Navarra (CPAEN) al proceso de preparación del café del Tostadero de Mocay, en Pamplona. Pascual reafirma su apuesta por el cuidado del medioambiente y la sostenibilidad.

- Aprovisionamiento No Agro: en lo referente a los envases y embalajes, el 100% de los envases Brik (493 millones de envases en 2023 y 543 millones de envases en 2022) y las etiquetas de papel cuentan con el sello FSC, como acreditativos de un origen sostenible.

II. PROCESOS DE PRODUCCIÓN: la Corporación lleva años desarrollando un modelo de producción eficiente y que promueve el uso de energías renovables, capaz de responder a las necesidades del negocio, con un menor impacto ambiental. Como resultado de estas acciones, el consumo eléctrico expresado como kWh por cada 1.000 kg o litros de productos, se ha reducido en un 27% el periodo de 2015-2023. Para el periodo 2015-2022 se ha reducido en un 28%, gracias a medidas como el acuerdo con EDPR para la compra de energía eólica durante cinco años, comenzando el 1 de enero de 2018, siendo el primer acuerdo de este tipo firmado en España.

III. LOS PRINCIPALES INDICADORES DE CONSUMOS de la Corporación son los siguientes:

CONSUMO DIRECTO - INDIRECTO, INCLUYENDO GASOIL		
	2023	2022
Consumo energía eléctrica en plantas (Gj)	243.657	260.815
Consumo energía primaria en plantas* (Gj)	426.419	508.964
Consumo total gasoil** (m ³)	1.450	2.895,71

* Recalculada la energía primaria de 2022 por cambio de criterio en el cálculo de 2023 para mejorar la coherencia y representatividad del indicador. Se incluye en el cálculo el gasóleo del auditorio de Aranda, el gasóleo de Bezoya Ortigosa, el gasóleo de Priégola y las biomasas de Priégola y Bezoya Ortigosa (incluidas ya en huella de carbono) y el propano de Jurado Hermanos.

** El consumo de gasoil se produce principalmente en la planta de cogeneración de Aranda de Duero.

CONSUMO DIRECTO - INDIRECTO (DELEGACIONES + OFICINAS CENTRALES)		
	2023	2022
Consumo energía eléctrica (Gj)	9.324	9.462
Consumo energía primaria (Gj)	1.066	770

Por su parte, en lo referente al consumo³ de agua destinado a consumo industrial:

CONSUMO DE AGUA		
	2023	2022
Consumo total de agua (m ³)	1.517.786	1.760.462
Consumo total de agua (m ³ /1000l/kg producto)	1,50	1,60

³ Por principio de materialidad se publica la información únicamente de las plantas de producción, donde se concentran los mayores consumos.

RESIDUOS PELIGROSOS + NO PELIGROSOS*		
	2023	2022
Residuos Peligrosos (toneladas)	27	86
Residuos no Peligrosos (toneladas)	10.981	11.578
Total Residuos Peligrosos + No Peligrosos (toneladas)	11.008	11.664

CONSUMO ELÉCTRICO		
	2023	2022
Consumo eléctrico (kWh por cada 1000 kg o litros de producto)	66,76	65,95

CAMBIO CLIMÁTICO

La Corporación incorpora en su visión estratégica, el compromiso en la mitigación del impacto sobre el cambio climático de las actividades derivadas de su actividad productiva. Las medidas diseñadas para adaptarse a los posibles efectos del cambio climático engloban a toda la cadena de valor para maximizar su eficacia y, de esta manera, fortalecer la resiliencia y la capacidad de adaptación a los riesgos relacionados con el clima y los desastres naturales.

Asegurar la sostenibilidad de los sistemas de producción de alimentos y aplicar prácticas agrícolas resilientes que aumenten la productividad y la producción, contribuye al mantenimiento de los ecosistemas y fortalece la capacidad de adaptación a los efectos del cambio climático (fenómenos meteorológicos extremos, sequías, inundaciones y otros desastres) además de mejorar progresivamente la calidad del suelo y la tierra. En este sentido, se trabaja intensamente en mejorar la gestión medioambiental de las granjas proveedoras de leche y explotaciones productoras de soja. Las principales líneas de actuación se centran en minimizar los impactos ambientales de nuestra actividad, proteger la biodiversidad y el entorno,

implantar medidas de adaptación al cambio climático y cuidar la imagen que las granjas proyectan en la sociedad.

“Sistemas sostenibles y seguros de producción de alimentos y las prácticas agrícolas resilientes aumentan la productividad, contribuyen al mantenimiento de los ecosistemas y fortalecen la capacidad de adaptación frente al cambio climático.”

Las acciones diseñadas por Pascual para la minimización del riesgo derivado del Cambio Climático son:

- **Riesgo asociado al consumo de agua** que es un recurso natural escaso. Acciones encaminadas a reducir el consumo de agua en los centros productivos.

- **Estrategia de movilidad sostenible.** Pascual tiene una flota de vehículos (distintivo cero emisiones de la DGT) híbridos enchufables y 100% eléctricos. La compañía ha llegado a un acuerdo tanto con Endesa para la carga pública de sus vehículos a través de los puntos de recarga que Endesa tiene disponible como con Repsol para recargar en sus puntos de recarga eléctrica.

Destacar en este 2023 la reactivación del grupo de trabajo “Mesa de Movilidad”, lo que ha supuesto abordar aspectos medioambientales de la movilidad de la compañía (personas, logística: materiales y productos) de una forma más rigurosa y enfocada a la acción.

“Nuestra visión estratégica contempla el compromiso en la mitigación del impacto sobre el cambio climático de las actividades derivadas de su actividad productiva.”

- **Asegurar la sostenibilidad de los sistemas de producción de alimentos y aplicar prácticas agrícolas resilientes que aumenten la productividad y la producción,** contribuye al mantenimiento de los ecosistemas y fortalece la capacidad de adaptación a los efectos del cambio climático (fenómenos meteorológicos extremos, sequías, inundaciones y otros desastres) además de mejorar progresivamente la calidad del suelo y la tierra.
- Desarrollo de la actuación en varios ejes a través del Programa de GRANJAS MAS (Granjas Medio

Ambientalmente Sostenibles) con la finalidad de desarrollar acciones encaminadas a lograr la neutralidad climática de las granjas proveedoras. Para ello, entre otras medidas:

- Con el fin de proteger un recurso natural limitado se fomenta un uso eficiente y ordenado del agua de la granja, adoptando medidas de reutilización y separación por tipos de aguas que eviten su contaminación, así como medidas de protección de los cursos naturales y medidas que eviten la eutrofización.
- Con el objetivo de preservar recursos naturales presentes y futuros como son los suelos, acuíferos, biodiversidad circundante, microflora del suelo..., promueve en las granjas la implantación de medidas de protección del paisaje y la biodiversidad que disminuyan la presión sobre el medio, mediante la aplicación de buenas prácticas agrícolas que aseguren la protección de la tierra evitando la erosión y promoviendo la conservación de los espacios naturales y seminaturales asociados (zonas arbustivas, bosques, márgenes, linderos...).



- Impulso de la implantación de medidas de ahorro, uso eficiente y de origen renovable de la energía utilizada por los ganaderos.
- Fomento de una mayor autonomía alimentaria de las granjas mediante la mejora de los recursos naturales de los suelos a través cultivos adecuados
- Impulso de una agricultura sostenible mediante una fertilización racional, la diversidad de usos agrícolas y el empleo de cultivos de invierno.
- Contribución a implantar medidas de reducción de la huella de carbono de la producción de leche en las granjas mediante el programa propio de eficiencia productiva (MIDÉS), el desarrollo de programas de investigación (ALIVAC, Biodigestor) y mediante una buena gestión de los residuos generados especialmente

la de los residuos orgánicos, promoviendo un uso adecuado como fertilizante, minimizando la necesidad de utilización de fertilizantes inorgánicos y reduciendo el impacto ambiental en suelos y atmósfera.

- Promoción del uso de soja certificada libre de deforestación para la alimentación de los animales.
- En el complejo industrial de Aranda de Duero las aguas son sometidas a un proceso de depuración, por la planta depuradora de la propia instalación, antes de su vertido. Las características de estas aguas cumplen con los requisitos establecido por la Confederación Hidrográfica del Duero en materia de composición química, volumen, demanda química de oxígeno y demanda biológica de oxígeno.

proceso de depuración, por la planta depuradora de la propia instalación, antes de su vertido. Las características de estas aguas cumplen con los requisitos establecidos por la Confederación Hidrográfica del Duero en materia de composición química, volumen, demanda química de oxígeno y demanda biológica de oxígeno.



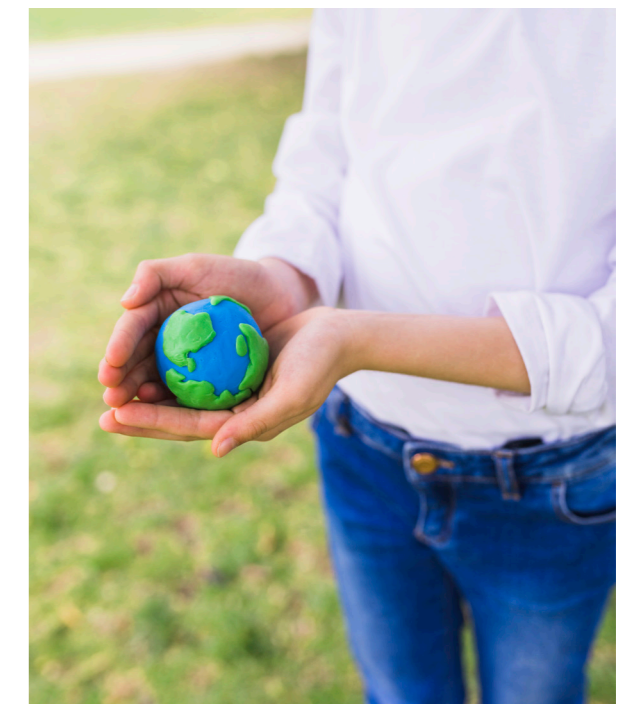
Las plantas embotelladoras de agua mineral natural Bezoya están ubicadas en la provincia de Segovia, próximas al Parque Nacional de la Sierra de Guadarrama. Los manantiales de agua están dentro de los límites de dicho Parque Natural. El impacto sobre la biodiversidad es bajo, porque se trata de captaciones subterráneas, no afectando al entorno en el que se sitúan. Las tuberías que conducen el agua desde los manantiales hasta las plantas están enterradas y cubiertas por la capa vegetal autóctona.

A su vez, la Corporación lleva a cabo acciones específicas de concienciación y protección de la biodiversidad. En este sentido destacan la campaña “La Hora del Planeta” promovida por WWF o el concurso anual de fotografía ambiental para empleados de la Corporación Pascual, iniciativas ambas para concienciar sobre la importancia de cuidar el entorno y los recursos naturales. En el caso de la urbanización Real de la Quinta, promovida por Kampinas, perteneciente a la

Corporación, en el contexto de la certificación de sostenibilidad BREEAM, se han realizado estudios ecológicos de fauna y flora para asegurar la no destrucción del hábitat natural de las especies presentes en la zona.

“Pascual lleva a cabo acciones específicas de concienciación y protección de la biodiversidad.”

Además, y con carácter corporativo, en 2023, con motivo del Día Mundial del Medio Ambiente (5 junio), se entregó a cada empleado de la empresa un kit de germinación con el que se podía iniciar el cultivo de una planta aromática y culinaria en casa, facilitando igualmente, a través de comunicación interna de la noticia, una herramienta de cálculo de huella ecológica para uso individual.



PROTECCIÓN DE LA BIODIVERSIDAD

La relación de la Corporación con la Biodiversidad es muy estrecha debido a la ubicación de algunas de sus instalaciones industriales en entornos naturales, a que la mayor parte de las materias primas de sus procesos productivos provienen de la naturaleza y a los desarrollos urbanísticos. En consecuencia, la Corporación trabaja día a día para proteger y conservar la

biodiversidad y los ecosistemas de su entorno; que además suponen la base de la ganadería y la agricultura que impulsa la cadena de valor de la compañía.

En el caso de las instalaciones industriales, la planta de Aranda de Duero se sitúa en la margen del río Duero. El principal impacto de la actividad industrial a la biodiversidad se deriva de las aguas de origen industrial vertidas al río y no se considera significativo ya que estas aguas son sometidas a un

CUESTIONES SOCIALES RELATIVAS AL PERSONAL

Corporación Empresarial Pascual



CUESTIONES SOCIALES RELATIVAS AL PERSONAL

“Son siete los factores que Pascual persigue e impulsa en la consecución del mejor espacio empresarial para las personas y el desarrollo corporativo con el compromiso de bienestar y calidad.”



La Corporación dispone de una política de personas que persigue:

CONSEGUIR

Conseguir el mejor alineamiento de todas las personas de la organización con el propósito de la empresa.

GENERAR

Generar un entorno de trabajo inclusivo que promueva la aceptación de la singularidad y diversidad de todas las personas de nuestra organización.

DESARROLLAR

Desarrollar un marco de empleo coherente con el proyecto de empresa en términos de estabilidad y largo plazo, participación y diálogo, protección y cuidado.

PROMOVER

Promover la seguridad, la salud y el bienestar de las personas sobre la base de la responsabilidad compartida.

POTENCIAR

Potenciar el desarrollo integral de las personas y equipos, desarrollando el talento individual y colectivo.

IMPULSAR

Impulsar un modelo de liderazgo que promueva la iniciativa de las personas, la colaboración y el desarrollo de todas las capacidades, individuales y colectivas.

GARANTIZAR

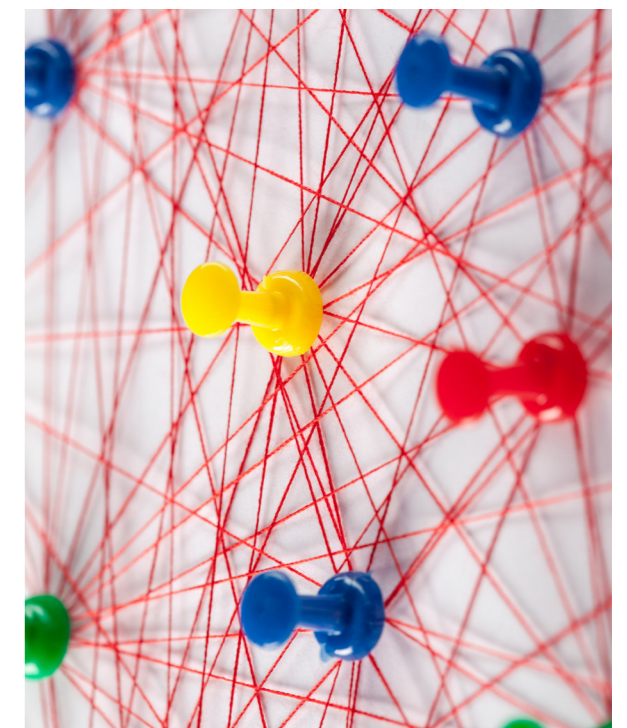
Garantizar altos estándares de desempeño en base a una cultura de responsabilidad, exigencia en el trabajo, orientación al logro y excelencia.

En la práctica, en Pascual seguimos trabajando en impulsar y desarrollar iniciativas punteras:

- Buscamos nuevas fórmulas de trabajo: revisamos nuestro modelo, revisamos nuestro modelo para adaptarlo a la escucha con el empleado, tratando de crear valor para el empleado (costes, ahorro de tiempo, trabajo en equipo) y al mismo tiempo mantener las necesidades de la compañía (resultados, productividad, motivación).
- Desde el punto de vista del desarrollo del Talento continuamos impulsando el desarrollo de las capacidades mediante la evaluación de desempeño y talento individuales, sigue siendo una de nuestras prioridades.
- Evolucionamos a un nuevo sistema para la medición de la voz del empleado, con el foco en una creciente cercanía ante las personas, para tener el pulso a tiempo real de sus necesidades e inquietudes y poder poner en marcha de manera ágil las acciones pertinentes, haciendo llegar a la Dirección información consolidada para la toma de decisiones y fomentando el reconocimiento entre compañeros.
- Mantenemos nuestra certificación en materia retributiva, que garantiza que no existe brecha salarial de género.
- Desarrollamos nuestro Plan de igualdad 2022-2026, que garantiza el cumplimiento del Real Decreto 902/2020, de 13 de octubre, de igualdad retributiva entre mujeres y hombres, y el Real Decreto 901/2020, de 13 de octubre, que detalla la regulación de los planes de igualdad y su registro para las compañías de más de 50 empleados. Las iniciativas puestas en marcha garantizan no solo el cumplimiento de la legislación vigente, sino el mantenimiento de una posición como una de las empresas líderes del sector en la materia, con medidas adicionales.
- Cabe subrayar además la apuesta por

el talento interno, con la cobertura del 65% de posiciones clave mediante promoción.

- Revisamos nuestros beneficios sociales y los ampliamos a todas las sociedades del grupo, facilitamos el acceso a la información mediante acceso con smartphone.



1. Empleo

Distribución de empleados a 31/12/2023 por sexo, edad, país, categoría profesional y modalidad de contrato.

N° DE EMPLEADOS				
	2023		2022	
Distribución por sexo	N°	%	N°	%
Hombres	1.478	67%	1.586	68%
Mujeres	740	33%	750	32%
TOTAL	2.218	100%	2.336	100%
Distribución por edad	N°	%	N°	%
<30	176	8%	184	8%
30-50	1.157	52%	1.281	55%
>50	885	40%	871	37%
TOTAL	2.218	100%	2.336	100%
Distribución por categoría profesional	N°	%	N°	%
Directivos	22	1%	22	1%
Senior Manager	61	3%	62	3%
Manager	485	22%	480	21%
Resto	1.650	74%	1.772	75%
TOTAL	2.218	100%	2.336	100%
Distribución modalidad de contrato	N°	%	N°	%
Indefinidos a tiempo completo	2.080	94%	2.185	94%
Indefinidos a tiempo parcial	25	1%	26	1%
Temporales a tiempo completo	72	3%	77	3%
Temporales a tiempo parcial	41	2%	48	2%
TOTAL	2.218	100%	2.336	100%

Número de empleados con discapacidad a 31/12/2023

N° DE EMPLEADOS		
	2023	2022
Número de empleados con discapacidad	60	61



Promedio anual de contratos indefinidos, temporales y a tiempo parcial por sexo, edad y categoría profesional:

PROMEDIO DE CONTRATOS				
	2023		2022	
Contratos por sexo	Hombres	Mujeres	Hombres	Mujeres
Indefinidos a tiempo completo	1.465	700	1.499	695
Indefinidos a tiempo parcial	1	25	1	25
Temporales a tiempo completo	30	31	71	45
Temporales a tiempo parcial	39	8	38	7
TOTAL	1.535	765	1.609	772

PROMEDIO DE CONTRATOS						
	2023			2022		
Contratos por edad	<30	30-50	>50	<30	30-50	>50
Indefinidos a tiempo completo	149	1.145	872	131	1.222	841
Indefinidos a tiempo parcial	1	19	6	4	17	5
Temporales a tiempo completo	36	23	2	51	54	10
Temporales a tiempo parcial	0	0	47	0	4	41
TOTAL	186	1.187	928	186	1.297	897

PROMEDIO DE CONTRATOS								
	2023				2022			
Contratos por categoría profesional	Directivos	Senior Manager	Manager	Resto	Directivos	Senior Manager	Manager	Resto
Indefinidos a tiempo completo	22	63	487	1.593	21	62	475	1.636
Indefinidos a tiempo parcial	-	-	1	25	-	-	1	25
Temporales a tiempo completo	-	-	1	60	-	-	1	114
Temporales a tiempo parcial	-	-	1	47	-	-	0	45
TOTAL	22	63	490	1.725	21	62	477	1.820

Número de despidos por sexo, edad y categoría profesional a 31/12/2023:

Nº DE DESPIDOS				
	2023		2022	
	Nº	%	Nº	%
Distribución por sexo				
Hombres	56	81%	19	46%
Mujeres	13	19%	22	54%
TOTAL	69	100%	41	100%
Distribución por edad				
<30	5	7%	2	5%
30-50	35	51%	28	68%
>50	29	42%	11	27%
TOTAL	69	100%	41	100%
Distribución por categoría profesional				
Director	2	3%	1	2%
Senior Manager	2	3%	3	7%
Manager	3	62%	11	27%
Resto	62	90%	26	63%
TOTAL	69	100%	41	100%

Remuneración total promedio (salario fijo y variable) de la plantilla desagregada por edad y categoría profesional:

REMUNERACIÓN PROMEDIO		
	2023	2022
	€	€
Por edad		
<30	21.496	20.071
30-50	32.144	30.776
>50	40.569	37.821
Distribución por categoría profesional		
Directivos	215.647	196.272
Senior Manager	101.131	91.664
Manager	47.225	44.614
Resto	26.451	25.012

Remuneración de Consejeros y Directivos:

REMUNERACIÓN TOTAL PROMEDIO DE CONSEJEROS POR SEXO (€)		
	2023	2022
Hombres	70.818	74.909
Mujeres	-	-
REMUNERACIÓN TOTAL PROMEDIO DE DIRECTIVOS POR SEXO (€)		
	2023	2022
Hombres	271.695	256.405
Mujeres	168.739	152.507

2. Organización del trabajo

Cuidar de las personas está en la esencia de la consecución de los retos de negocio de la Compañía; sólo personas comprometidas, que se sienten valiosas para la empresa, en un entorno de trabajo predecible y estable y con los recursos necesarios para desarrollar su trabajo darán lo mejor para conseguir superar las expectativas de los negocios. En este contexto, en 2018 nació el programa Crecemos Juntos, el sistema corporativo de Gestión de Desempeño y Talento que se refleja en nuestra Política de Personas y parte de una premisa: "Creceremos tanto y tan lejos como crezcan y se desarrollen nuestras personas". Con Crecemos Juntos Pascual trabaja por un lado el Desempeño, los objetivos; y, por otro lado, el Talento, las capacidades. Además, fomenta la comunicación con el responsable. Adicionalmente, con el objetivo de crear un marco global de talento, ha sido diseñado un Modelo de Talento que garantice una gestión del talento que permita tener a la persona idónea en el puesto adecuado, asegurando un crecimiento personal y profesional basado en la meritocracia. En esta línea realizamos evaluación 360 sobre la calidad del liderazgo a todo el colectivo de i.leaders (posiciones de Management), reforzando nuestro modelo de talento. Además, contamos con plan de sucesiones de los puestos clave de Dirección dentro del marco del modelo de talento de Pascual.

La Corporación, como empresa EFR (Empresa Familiarmente Responsable), establece medidas que fomentan la conciliación de la vida personal y profesional de los empleados, promoviendo la responsabilidad compartida, la igualdad de oportunidades y la diversidad, a través de múltiples planes y medidas. Como resultado de estas medidas, Pascual cuenta con la Insignia "Company Culture Advocate" como reconocimiento por ser una empresa comprometida en crear una cultura donde las personas están en primer lugar. En el ranking general de MERCO Empresas, Pascual ocupa

la posición 24 de las compañías españolas con mejor reputación y el 3º con respecto al resto de compañías del sector de alimentación, siendo la primera de origen español. En cuanto a Merco Talento, la compañía ocupa la posición 24. Además, en el monitor de líderes empresariales, Tomás Pascual Gómez Cuétara, Presidente de la Corporación, sigue ocupando una posición destacada en el puesto 33 de líderes más valorados. Hemos vuelto a renovar nuestra adhesión al Charter de Teletrabajo de la Fundación Masfamilia, que nos compromete de manera voluntaria para fomentar el claro compromiso con una cultura de flexibilidad y el teletrabajo, el respeto por el medioambiente, la diversidad y la inclusión y el reconocimiento y pedagogía sobre los beneficios de una cultura flexible.

La Corporación cuenta con la Certificación EFR desde el año 2008, habiendo sido renovada en 2023 consolidando el nivel A en la categoría Excelente de la Fundación Másfamilia, referente a la conciliación. Como organización EFR, la Corporación establece múltiples medidas que fomentan la conciliación de la vida personal y profesional de los empleados, promoviendo la responsabilidad compartida, la igualdad de oportunidades y la diversidad, dedicando más de un 10% de inversión sobre la masa salarial bruta de la organización. En el nuevo ciclo de certificación EFR se ha redefinido la orientación estratégica de la conciliación destacando la igualdad de oportunidades, la no discriminación, el equilibrio y la conciliación como bases para el desarrollo pleno de las personas. El modelo de gestión EFR nos ayuda a asegurar que disponemos de los factores clave para alcanzar nuestros objetivos de compañía mejorando el bienestar y compromiso de las personas, convencidos de que la gestión de la conciliación nos aporta una cultura de trabajo en la que todos ganamos, la empresa, las personas que la formamos y la sociedad.

Nº TOTAL DE HORAS / TASA DE ABSENTISMO*		
	2023	2022
Nº total de horas de absentismo	159.443	147.832
Tasa de absentismo	4,11	3,80

* Índice de absentismo = (Nº de horas perdidas por absentismo / Nº horas trabajadas) x 100.

3. Seguridad y Salud



Este año 2023, hemos trabajado en integrar la seguridad y salud en las decisiones y agendas diarias. A pesar de los esfuerzos, el resultado en materia de accidentabilidad del ejercicio 2023 se ha mantenido en valores muy similares al ejercicio anterior aumentando ligeramente el número global de accidentes con baja a nivel de compañía y retrocediendo a valores de 2021. Sin embargo, no hemos tenido que lamentar ningún accidente categorizado como grave por los servicios médicos de la mutua. En aquellos centros donde se han detectados desviaciones importantes en los indicadores de la materia, se han llevado a cabo análisis que han dado lugar a planes de mejora en seguridad; así como importantes inversiones en las instalaciones y equipos.

“En este año, hemos integrado la seguridad y la salud en las decisiones y agendas diarias.”

Igualmente, en materia de seguridad vial, donde aunque no se han materializado accidentes graves en caso de suceder podrían tener consecuencias fatales para las personas, se han desarrollado acciones preventivas específicas de carácter formativo e informativo entre otras, que se prevé tengan continuidad en los próximos años.

Además, y como viene ocurriendo anualmente, hemos sometido a auditorías periódicas a nuestro sistema de Gestión para conseguir el aval de certificaciones reconocidas a nivel mundial, que evidencian los esfuerzos de mejora continua en las diferentes áreas de nuestra actividad.

No nos queremos olvidar algunos otros hitos destacables en este 2023; Se ha medido el desempeño en seguridad de los directores de los centros fabriles identificando las áreas de mejora y estableciendo un plan de acción personalizado a varios años. Se ha trabajado en la digitalización y mejora de la eficiencia de algunos procesos como los permisos de trabajos de especial peligrosidad que tienen que llevarse a cabo en trabajos con riesgo en altura, eléctricos.

A lo largo del año 2023 se ha llevado a cabo en toda la compañía una evaluación de riesgos psicosociales de la mano de la empresa experta STIMULUS, mediante un cuestionario, que ha tenido una participación de un 78% de la plantilla y la realización de más de 20 grupos enfocados para profundizar en los resultados cuantitativos. En noviembre de 2023 se ha procedido a consolidar unos resultados a desplegar los mismos en cascada desde la alta dirección y a trabajar en planes específicos de mejora. Con carácter general, podemos decir que son satisfactorios, mejorando la valoración previa que se realizó en el 2016 y abriendo una vía interesante para profundizar en un enfoque holístico de salud y bienestar de las personas.

Por último, se ha mejorado el desarrollo de las competencias en materia de investigación de accidentes en todo el colectivo de trabajadores responsables de realizar investigaciones de incidentes y analizar situaciones de riesgo detectas; así como las competencias de todos los recursos preventivos del grupo.

Nº DE ACCIDENTES E ÍNDICES FRECUENCIA Y GRAVEDAD

	2023			2022		
	Hombres	Mujeres	Total	Hombres	Mujeres	Total
Nº de accidentes con baja	11,00	16,00	27,00	16,00	7,00	23,00
Índice frecuencia con baja ⁷	4,21	12,64	6,96	6,06	5,58	5,91
Índice gravedad ⁸	0,42	1,25	0,69	0,63	0,40	0,56
Enfermedades profesionales	0,00	0,00	0,00	0,00	0,00	0,00

⁷ I.F. = (Nº de accidentes / Nº de horas trabajadas) x 10⁶.

⁸ I.G. = (Nº Jornadas perdidas / Nº horas trabajadas) x 10³.

Los principales mecanismos de gestión y mitigación de los riesgos relativos a seguridad y salud para los distintos grupos de interés son:

Riesgo	Descripción	Principales mecanismos de gestión y mitigación del riesgo
Seguridad y Salud Laboral	Pascual lleva a cabo actividades en los que una ejecución incorrecta podría generar riesgos con impacto elevado en la seguridad y salud de los trabajadores. Pascual trabaja en su control y minimización colaborando con sus proveedores, clientes y subcontratistas en este ámbito.	<ul style="list-style-type: none"> · Sistema de gestión de seguridad y salud en el trabajo certificado por externo. · Servicio de prevención mancomunado propio. · Existencia de delegados de prevención por centro. · Comité de seguridad y salud corporativo. · Grupo de trabajo de seguridad y salud en el trabajo por centro. · Procedimiento de coordinación de actividades empresariales. · Extensión de medidas en seguridad y salud laboral a personal externo en nuestras instalaciones. · Código ético. · Canal abierto.
Riesgo	Descripción	Principales mecanismos de gestión y mitigación del riesgo
Salud Pública	Pascual produce alimentos destinados al consumo humano, por lo que un eventual fallo en su sistema de calidad podría generar riesgos con impacto elevado en la salud de los consumidores. Pascual pone su foco en garantizar que este tipo de incidentes no tengan lugar, implicando a sus proveedores en este ámbito.	<ul style="list-style-type: none"> · Sistema de gestión de calidad certificado por externo. · Estándares GFSI (Seguridad Alimentaria) certificados por externos. · Mecanismos de supervisión de calidad en cada uno de los procesos de la cadena de valor. · Auditorías a proveedores críticos. · Procedimiento de homologación de proveedores. · Equipo APPCC dedicado por planta. · Formación en inocuidad de los alimentos. · Proceso de diseño de etiquetado. · Código ético. · Canal abierto.

4. Relaciones sociales

El diálogo social se organiza a través de los representantes unitarios de los trabajadores, con comités de empresa en varios centros de trabajo y delegados de personal. A su vez, los Comités de Empresa, se organizan en comisiones delegadas por materias de especialización, los cuales hacen un seguimiento más exhaustivo y continuo de los temas de su ámbito de responsabilidad. Estas comisiones son las de Igualdad y Conciliación, la de Retribución, la de Productividad, etc. Igualmente, la empresa dispone de dos Comités de Seguimiento de los Planes de Igualdad a nivel nacional.

“El 100% de los empleados están cubiertos por medidas relativas a cuestiones de Salud y Seguridad.”

Por último, en lo referente a PRL, el diálogo se organiza a través de las Comités de Seguridad y Salud constituidos en los centros de trabajo que cuentan con

Representación Legal de los trabajadores y de los grupos de trabajo en materia de seguridad en aquellos que no tienen dicha Representación Legal de trabajadores. Los Convenios Colectivos que se aplican en Corporación Empresarial Pascual son todos de ámbito sectorial, e incluyen temas de salud laboral.

- Convenio Colectivo de Industrias Lácteas y sus derivados, con vigencia 2021-2024.
- Convenio Colectivo de Aguas Envasadas, con vigencia 2023-2025.
- Convenio Colectivo de Industrias Siderometalúrgicas de Navarra, con vigencia 2022-2026.
- Convenio Colectivo de Gestión Inmobiliaria. Vigencia 2019-2022^(*).
- Convenio Colectivo del sector de elaboración de chocolates y torrefactos de café y sucedáneos de la Comunidad Valenciana. Vigencia 2023 - 2026.

El 100% de los empleados de la Corporación están cubiertos por los acuerdos de negociación colectiva, contemplando todos ellos medidas relativas a cuestiones de Salud y Seguridad.



^(*) Ha estado vigente en 2023 por actualización de las tablas salariales.

5. Formación

La Compañía ha promovido en 2023 una cultura orientada al aprendizaje continuo y al desarrollo de las personas. Esto lo ha orientado a través de tres ejes de capacitación. En primer lugar a través de acciones formativas que han tratado de dar respuesta a las necesidades técnicas en las distintas posiciones, asegurando también aquellas de obligado cumplimiento. En segundo lugar a través de un eje de desarrollo de carácter estratégico, impulsando la continuidad de programas como “Ala Delta” para el desarrollo de capacidades digitales; “Academia Pascual Lean” para el fomento de la excelencia operacional y el liderazgo en el ámbito de las operaciones industriales; la “Escuela Láctea”, para difundir conocimiento básico sobre el producto lácteo y por último los programas “Talentos Pascual” y los “Equipos de Alto Rendimiento”, que suponen palancas clave para desarrollar a las personas tanto en su vertiente individual como colectiva.

Por último, se ha continuado impulsando la Comunidad “Crecemos Juntos Aprendizaje”, como plataforma de conocimiento colaborativo a través de la cual todas las personas de la organización

tienen la posibilidad de acceder a itinerarios formativos digitales para seguir aprendiendo y aportar también conocimiento.



Nº DE HORAS DE FORMACIÓN

	2023	2022
Director	368	240
Senior Manager	1.330	855
Manager	7.151	6.696
Resto	10.127	12.569
TOTAL	18.977	20.361

IGUALDAD

Corporación Empresarial Pascual



IGUALDAD

“Desde la Corporación se defiende y fomenta el respeto, la diversidad y la igualdad de oportunidades entre los empleados y empleadas, como parte del programa de fomento del talento diverso..”



Se refleja en nuestra Política de Personas, que orienta cómo debe ser la gestión de los procesos de personas en Pascual y pone foco en la importancia de la diversidad e igualdad como una de las palancas de crecimiento y transformación de la compañía, formalizándolo así en uno de los pilares de la política: Generar un entorno de trabajo inclusivo que promueva la aceptación de la singularidad y diversidad de todas las personas de nuestra organización.

El III Plan de Igualdad (2022-2026), que se aprobó y registró en 2022, está adaptado al cumplimiento del Real Decreto 902/2020, de 13 de octubre, de igualdad retributiva entre mujeres y hombres, y al Real Decreto 901/2020, de 13 de octubre, que detalla la regulación de los planes de igualdad y su registro para las compañías de más de 50 empleados. Este Plan de Igualdad se centra en tres grandes objetivos:

- Integrar el principio de igualdad de trato y oportunidades en la compañía, aplicándolo en todos los ámbitos e incorporándolo en el modelo de gestión.
- Garantizar la ausencia de discriminación directa o indirecta por razón de sexo y especialmente, en situaciones como la maternidad, paternidad, asunción de obligaciones familiares, estado civil y condiciones laborales.
- Eliminar toda manifestación de discriminación en la promoción interna y selección para alcanzar una representación equilibrada de mujeres y hombres.

“El Plan de Igualdad proclama los principios de actuación corporativos así como el principio de no discriminación y el de igualdad de oportunidades.”

El Plan de Igualdad se estructura en torno a 10 ejes de actuación, con objetivos específicos para cada uno de ellos y de los que se desprenden más de 30 medidas concretas extraídas de las conclusiones obtenidas en el diagnóstico. Con estas medidas se pretende garantizar la igualdad de oportunidades y evitar la discriminación, con programas específicos de identificación, potenciación y desarrollo del talento femenino. Además, destacan

diversas medidas con las que se garantiza la igualdad de oportunidades en los procesos de selección y contratación, identificación de talento interno, promoción, formación y todos los procesos relativos a la gestión del capital humano. Pascual dispone además de un protocolo específico de actuación en caso de acoso sexual o por razón de sexo al que todas las personas pueden acceder a través de una plataforma creada a tal efecto.

Adicionalmente a nuestro Plan de Igualdad, Pascual continua con su programa “Impulso a la Igualdad” con el objetivo de seguir impulsando la sensibilización de nuestras personas y poner en marcha iniciativas que sigan reforzando la apuesta por la igualdad de oportunidades.

Fruto de este compromiso con la igualdad, Calidad Pascual forma parte de la red de empresas con distintivo “Igualdad en la Empresa” (DIE), renovado en 2023. El DIE es una marca de excelencia que otorga el Ministerio de Igualdad a empresas y otras entidades que destaquen en el desarrollo de políticas de Igualdad entre mujeres y hombres en el ámbito laboral, mediante la implantación de planes y medidas de igualdad, en áreas como el acceso al empleo y las condiciones de trabajo, incluidas las medidas de conciliación y corresponsabilidad, la política retributiva con enfoque de género, la comunicación inclusiva, los aspectos relativos al modelo organizativo o la Responsabilidad Social Empresarial. Asimismo, Pascual ha sido reconocida y premiada en gestión de la Diversidad e Igualdad a nivel nacional



por Intrama, perteneciendo al top 50 de empresas con mejores prácticas en Igualdad, Diversidad en Inclusión. Como compromiso adicional, estamos adheridos al Charter Europeo de Diversidad, que ha sido renovado en 2023 y que supone para Pascual la adopción del compromiso de sensibilizar a las personas de la empresa sobre los principios de igualdad de oportunidades y de respeto a la diversidad, así como el avance en la construcción de una plantilla diversa. La Compañía refuerza a través de esta carta su fomento de la inclusión y la consideración de la diversidad como factor transversal para tener en cuenta de cara a la gestión de personas.

“Contamos con un programa de Desarrollo del Talento Femenino: “Ellas Toman Impulso”.”

Contamos con un programa de Desarrollo del Talento Femenino: “Ellas Toman Impulso” que pone foco en 4 pilares fundamentales:

- **Sensibilización:** a través de un Plan de Comunicación para toda la compañía, ligado al Plan de Igualdad que pretende que todos, hombres y mujeres, tomen conciencia de los sesgos inconscientes y de los patrones culturales aprendidos.
- **Empoderar:** impulsando diferentes actividades que co-crearán en foros de participación femenina y que se sustentarán en la experiencia real de las mujeres en las diferentes áreas de negocio de la compañía y que tienen como objetivo el empoderamiento de todas.
- **Aprendizaje:** con un itinerario formativo en la Comunidad de Aprendizaje al que todos, hombres y mujeres, podrán acceder y conocer

las experiencias reales e inspiradoras de Presidentas, CEOs y Directivas de distintas empresas. A través de sus entrevistas, conoceremos su historia, a qué retos han tenido que enfrentarse y cómo los han superado.

- **Visibilidad:** generando alianzas para impulsar la visibilidad del talento femenino externamente en diferentes foros y construyendo juntos acciones para impulsar también la visibilidad interna.



Otros hitos destacables que refuerzan nuestro compromiso con el talento femenino, la diversidad y la inclusión, son:

- Haber recibido nuevamente el reconocimiento como empresa adherida al Empowering Women's Talent 2023, un proyecto que nace con el objetivo de desarrollar el empoderamiento y liderazgo femenino en las empresas. Este programa ofrece a los integrantes la oportunidad de inspirar, aprender y avanzar en materia de igualdad y diversidad.
- La obtención del sello Diversity Leading Company por nuestro liderazgo y compromiso con la Diversidad y la Inclusión, otorgado por Equipos & Talento.
- Certificación de Auditoría Retributiva, siendo la primera empresa del sector lácteo que recibe la certificación ABS Quality Evaluation. Durante 2023 se han seguido avanzando en cuestiones

relevantes como la igualdad de trato en materia retributiva, realizándose nuevamente la auditoría retributiva certificada que garantiza que no existe brecha salarial de género.

- Firma del Protocolo de Colaboración entre la Consejería de Familia e Igualdad de Oportunidades de la Junta de Castilla y León y Pascual para el fomento de la igualdad de género en el ámbito empresarial y la inserción laboral de mujeres de Castilla y León.

La Corporación cuenta con la Certificación EFR (Empresa Familiarmente Responsable) desde 2008, habiendo sido renovada en 2023 consolidando el nivel A en la categoría Excelente en el Modelo EFR de la Fundación Más Familia; una organización privada, independiente, sin ánimo de lucro y de carácter benéfico, creada y dirigida para fomentar el desarrollo de acciones que supongan una mejora de la calidad de vida y bienestar de las personas y sus familias mediante la gestión de la conciliación de la vida personal, familiar y laboral. Como organización EFR, la Corporación establece medidas que fomentan la conciliación de la vida personal y profesional de los empleados, promoviendo la responsabilidad compartida, la igualdad de oportunidades y la diversidad, dedicando más de un 10% de inversión sobre la masa salarial bruta de la organización.

IGUALDAD

DIVERSIDAD

INCLUSIÓN

De entre las medidas adoptadas para fomentar la Igualdad, la flexibilidad laboral y la conciliación destacan entre otras:

- Flexibilidad horaria de entrada y salida.

- Posibilidad de jornada continuada para personas con hijos o hijas menores de 12 años o personas dependientes a cargo.
- Modelo de teletrabajo estructurado.
- Jornada irregular en cómputo semana.
- Ampliación del permiso de paternidad y maternidad o las ayudas por nacimiento de hijo/a.
- Becas para sus estudios.

Para el acceso a todas las medidas y beneficios, las personas empleadas en la Corporación Pascual disponen de un espacio llamado "Pascual Plus" donde se recogen las medidas y actuaciones que se llevan a cabo pensando en la plantilla, su bienestar y desarrollo, así como el equilibrio personal-profesional y sus relaciones con su grupo familiar. En conjunto, la página Pascual Plus recoge toda la propuesta de valor a disposición de las personas relacionado con:

- Los beneficios sociales y las medidas que en Pascual para mejorar la calidad de vida y ayudar en el equilibrio personal y profesional de las personas.

“Las personas empleadas en la Corporación Pascual tienen acceso a todas las medidas, actuaciones y beneficios que se llevan a cabo pensando en ellas, su bienestar, desarrollo y equilibrio profesional, a través del espacio “Pascual Plus”.”

- Una amplia oferta para desarrollar las capacidades, seguir aprendiendo y creciendo como profesional.
- Toda la información relacionada con la compensación, la política retributiva de Pascual y el plan de retribución flexible con todas sus ventajas.



RESPECTO DE LOS DERECHOS HUMANOS



Corporación Empresarial Pascual



RESPECTO DE LOS DERECHOS HUMANOS

“En su Política Responsabilidad Social Corporativa, Pascual recoge su compromiso de velar por la salud de todos los empleados e implantar prácticas para minimizar el riesgo de accidentes laborales, respetar la diversidad y promover la igualdad de oportunidades, así como la no discriminación por razones de género, edad, discapacidad o cualquier otra circunstancia.”

Potenciar un liderazgo inclusivo por parte de directores y mandos, y respetar y fomentar el respeto de los derechos humanos conforme a las referencias internacionales en este ámbito a través de los procedimientos de diligencia debida con los que cuenta la compañía.

“El III Plan de Igualdad de Pascual persigue el principio de igualdad, la no discriminación y la representación equilibrada de mujeres y hombres.”

A través de su Código Ético, Pascual manifiesta haber implantado en su organización medidas y principios éticos de comportamiento en relación con las personas:

- Defender el valor supremo de la dignidad humana.
- No emplear a menores de la edad legal para trabajar.
- Prevenir activamente y actuar con rotundidad ante todo tipo de acoso hacia las personas de Pascual por parte de cualquier persona o grupo

en el ámbito laboral o mientras se desarrollan las actividades comerciales de la empresa.

- Esforzarse por identificar y reducir al máximo o eliminar los posibles riesgos laborales físicos o psicosociales del ámbito de trabajo, así como ofrecer un entorno de trabajo que fomente la cultura como Empresa Familiarmente Responsable y un entorno de trabajo seguro y saludable.

Pascual ha establecido un Canal Abierto, para que se puedan realizar de buena fe y sin temor a represalias, consultas o comunicaciones de incumplimientos. Este Canal es atendido por un Consejero Independiente de la Corporación para una mayor objetividad y mejor aseguramiento de la confidencialidad.

En el ejercicio 2023 no se han recibido denuncias en cuya resolución se haya constatado vulneración de derechos humanos. En 2022 tampoco se produjo ninguna denuncia por estos hechos.

Destacar la promoción y cumplimiento de las disposiciones de los convenios fundamentales de la OIT relacionados con la libertad de asociación, así como la eliminación de la discriminación, del trabajo forzoso u obligatorio y del trabajo infantil.

El proceso de Homologación de Proveedores de Pascual garantiza que todos aquellos proveedores que quieran formar parte de nuestra cadena de valor acepten nuestro Código Ético, o en el peor de los casos, nos envíen el suyo propio para que el área de Cumplimiento confirme que se adecúa a los valores de Pascual.

El III Plan de Igualdad de Pascual 2022-2026 **persigue conseguir 3 grandes objetivos:**

1. Integrar en PASCUAL el principio de Igualdad de trato y de oportunidades entre mujeres y hombres, aplicándolo en todos los ámbitos e incorporándolo en nuestro modelo de gestión.
2. Garantizar la ausencia de discriminación, directa o indirecta, por razón de sexo y, especialmente, las derivadas de la maternidad, paternidad, la asunción de obligaciones familiares, el estado civil y condiciones laborales.
3. Eliminar toda manifestación de discriminación en la promoción interna y selección, con el objetivo de alcanzar en la empresa una representación equilibrada de mujeres y hombres.

Los principales mecanismos de gestión y mitigación de los riesgos relativos a derechos humanos para los distintos grupos de interés son:

Riesgo	Descripción	Principales mecanismos de gestión y mitigación del riesgo
Derechos Humanos	Pascual lleva a cabo actividades en los que una falta de control podría llevar a la compañía a vulnerar los principios universales sobre los derechos humanos. Pascual trabaja en su control y minimización colaborando con sus proveedores, clientes y subcontratistas en este ámbito.	<ul style="list-style-type: none"> · Política de compras. · Homologación de proveedores. · Due diligence. · Código ético. · Canal abierto.



LUCHA CONTRA LA CORRUPCIÓN Y EL SOBORNO

Corporación Empresarial Pascual



LUCHA CONTRA LA CORRUPCIÓN Y EL SOBORNO

“A través de la Política de Cumplimiento, la Corporación se compromete con el desarrollo de conductas adecuadas por parte de todas las personas que desarrollan su actividad profesional en el seno de la compañía, así como también el fomento de buenas prácticas y principios éticos.”

El Código Ético de Pascual constituye una declaración de los estándares de ética e integridad más elevados en todo lo que hacemos, y nos une a todos los que somos parte de esta actividad empresarial. Nuestra Cultura de Cumplimiento implican una conducta ética y supone actuar con integridad, previniendo, entre otras, las actividades de corrupción, soborno y blanqueo de capitales. La responsabilidad de administrar el Código radica en el Consejo de Administración, apoyándose para su gestión en la Función de Cumplimiento y Riesgos, entre cuyas funciones destacan la difusión del Código Ético, la revisión y adaptación de los sistemas de prevención y reporte, así como la identificación de los delitos a los que está expuesta la organización y los controles para evitarlos.

Además, los empleados y los Grupos de Interés tienen a su disposición el Canal Abierto de Pascual, que de una manera completamente confidencial velará por atender todas las comunicaciones de buena fe, relativas a eventuales incumplimientos del Código Ético de Pascual, para el buen desarrollo de la ética y cumplimiento en la compañía.

En el mes de junio se ha aprobado la Política en Materia de Defensa del Informante y del Sistema Interno de Información (PG-CL-CO-00-00-002) y una nueva edición de la Norma de Gestión

del Sistema Interno de Información “Canal Abierto”, en adaptación a la Ley 2/2023 de 20 de febrero, reguladora de la protección de las personas que informen sobre infracciones normativas y de lucha contra la corrupción.

“Nuestra Cultura de Cumplimiento implican ética e integridad, previniendo actividades de corrupción, soborno y blanqueo de capitales.”

Estas novedades se publican en la intranet, como “Conoce el Canal Abierto y sus novedades”.

En 2023 Pascual ha seguido perfeccionando su Sistema de Prevención de Delitos. Este sistema permite minimizar los comportamientos que pongan en entredicho la ética e integridad de la Compañía, así como mejorar la capacidad de esta en la prevención, detección y capacidad de respuesta a temas críticos de cumplimiento normativo, integridad y ética. Para ello, Pascual ha analizado todos los posibles tipos de comisión de delitos a los que está expuesta, identificando e



implantando los controles necesarios en cada función para minimizar su ocurrencia. Con esto se ha obtenido un mapa de riesgos que es revisado periódicamente por la Función de Cumplimiento y Riesgos y cada una de las áreas responsables de la Compañía.

Con el fin de reducir los riesgos relacionados con la corrupción y soborno, en todos los proyectos que impliquen adquisiciones o búsquedas de nuevos socios de negocio, Pascual encarga un informe due diligence a una empresa especializada que incluyen un análisis de integridad para evaluar y determinar si aquellos, por un lado, mantienen una cultura similar en materia de lucha contra la corrupción y el soborno, y por otro lado, permiten la detección temprana de referencias adversas de esas contrapartes en materia de corrupción y soborno, así como en blanqueo de capitales y financiación del terrorismo, etc., que desaconsejen el establecimiento de relación comercial.

Esta práctica también se aplica durante el proceso de contratación de personal de alta dirección, vigilando que la persona no haya sido encontrada culpable y/o condenada por delitos relacionados

con el Compliance y/o se haya visto envuelto en asuntos que puedan afectar reputacionalmente a Pascual..

Para reforzar el Sistema de Gestión de Cumplimiento, Pascual cuenta con diversos Procedimientos y Medidas entre las que se encuentran:

- Política de cumplimiento, PO-BG-00-00-00-002
- Código Ético Pascual, PO-BG-00-00-00-001
- Norma de Gestión del Canal Abierto, NG-CL-CO-00-00-005
- Manual de Cumplimiento, MG-CL-CO-00-00-003
- Proceso de Gestionar Sucesos Compliance, PR-CL-00-00-00-003
- Proceso de Verificar Cumplimiento, PR-CL-00-00-00-001
- Proceso de Identificar e incorporar requisitos de cumplimiento, PR-CL-CO-00-00-002
- Instrucción de trabajo de identificación y evaluación del cumplimiento normativo en los centros de trabajo, IT-CL-CO-00-00-003
- Norma de Gestión de Regalos, NG-BG--CO-00-00-001

Todos estos documentos se han revisado y actualizado en diciembre 2023.

Otros procedimientos relacionados:

- Procedimientos de Donaciones y Asociaciones, PR-CO-CO-00-00-005 e IT-LD-CP-00-00-010
- Gestionar aportaciones monetarias, IT-EF-CO-00-00-001
- Gestión de productos lácteos subvencionados, IT-AD-CP-00-00-001
- IT de Gestión de Subvenciones, IT-EF-00-00-00-001.

Estos documentos están accesibles a todos los empleados de Pascual en el repositorio documental de la Compañía.

En materia de denuncias, durante el año 2023 no se ha realizado ninguna denuncia por corrupción y/o soborno con funcionario público, no produciéndose ningún impacto en este sentido.

“Durante 2023 no se ha realizado ninguna denuncia por corrupción o soborno.”

Cada año, la Corporación dedica parte de sus recursos a las aportaciones, en forma de donaciones, a fundaciones y entidades sin ánimo de lucro. En 2023 esta partida ascendió a más de 1,8 millones de euros (incluyendo las aportaciones realizadas a Bancos de Alimentos) vs 1.9 millones de euros en 2022.



Además de las medidas expuestas para luchar contra la corrupción y el soborno, Pascual cuenta con diversos procedimientos específicos para luchar contra el blanqueo de capitales, entre los que se encuentran:

1. Norma de Gestión de Prevención del Blanqueo de capitales, NG-CL-CO-00-00-003
2. Manual de Prevención del Blanqueo de Capitales y de la Financiación del Terrorismo, de Calidad Pascual, MA-CL-CP-00-00-001
3. Manual de Prevención del Blanqueo de Capitales y de la Financiación del Terrorismo, de Kampinas, MA-BG-LQ-00-00-001.

Durante el año 2023 se ha formado a 19 personas en materia de Prevención de Blanqueo de Capitales.



SOCIEDAD



Corporación Empresarial Pascual



SOCIEDAD

“De acuerdo con lo que establece la Política de Sostenibilidad, la gestión responsable de toda su actividad es la forma de entender el negocio en Pascual y forma parte de su ADN.”

Con el fin de reforzar este enfoque y en todas las áreas de la Organización, tenemos un marco de actuación que permite estructurar, gestionar y comunicar de manera adecuada los pilares de la gestión responsable de Pascual y todos los programas y actuaciones que habilitan su desarrollo.

Pascual ha definido tres grandes compromisos de posicionamiento responsable, que resultan de la escucha sistemática de las necesidades y expectativas de nuestros distintos grupos de interés y especialmente a los consumidores/ciudadanos, y de la identificación de los asuntos más relevantes para ellos.

1. Dar lo mejor al Bienestar

Dar lo mejor al Bienestar: Productos y Hábitos saludables: tiene que ver con el corazón de la Compañía, que no es otra que facilitar productos y servicios de alimentación que aporten bienestar a las personas y a las comunidades en las que se encuentra presente. Este compromiso se declina en dos vertientes, todo lo que tiene que ver con el desarrollo y comercialización de productos seguros y saludables, y el impulso de programas y actuaciones para ayudar a que los consumidores adopten hábitos de vida más saludables.

“Pascual ha sido pionera en el desarrollo, fabricación y comercialización de alimentos saludables.”

Pascual, a lo largo de sus 54 años de vida, ha sido pionera en el desarrollo, fabricación y comercialización de alimentos saludables. En el momento actual, la Compañía quiere avanzar y dar un paso sustancial para convertirse en referente como empresa saludable y orientada al bienestar de las

personas. Para alcanzar esta ambición, la salud se sitúa en el corazón del negocio responsable y en sus procesos clave como son la innovación, el desarrollo, la fabricación, y el posicionamiento de los productos y servicios.

Pascual ha desarrollado un ambicioso Modelo de Perfil Nutricional a través de una metodología propia por la que la Compañía categoriza todos sus productos en base a su composición nutricional. Con este modelo queremos dotar de mayor calidad nutricional la dieta de nuestros consumidores y conseguir un impacto positivo en la alimentación de la población, y aspiramos a tener los productos con la composición nutricional más equilibrada del mercado. Un Modelo de Perfiles Nutricionales de Pascual, que ha sido reconocido con el Premio a la iniciativa empresarial 2021 en la XV edición de los Premios Estrategia NAOS (Nutrición, Actividad Física y Prevención de la Obesidad), que otorga la Agencia Española de Seguridad Alimentaria y Nutrición (AESAN) del Ministerio de Consumo.

La implantación de los perfiles nutricionales en el desarrollo y reformulación de productos permite reforzar el posicionamiento de productos saludables

“Queremos conseguir un impacto positivo en la alimentación de la población aspirando a tener los productos con la composición nutricional más equilibrada del mercado.”

de todas las marcas de Pascual y su compromiso con la salud y el bienestar de los consumidores y clientes. En 2023 destacan los siguientes avances:

BIFRUTAS

Bifrutas: con el relanzamiento de su gama 100% Natural, un producto único en la categoría de zumo y leche. Una renovación de la fórmula, ahora sin azúcares añadidos y sin edulcorantes, manteniendo el mismo sabor de siempre, pero solo con los azúcares naturalmente presentes en la fruta, ofreciendo una propuesta de valor innovadora, nutricionalmente mejorada y alineada con las necesidades del consumidor. Además, el hecho de no sustituir los azúcares por edulcorantes artificiales permite que la gama 100% Natural se ofrezca en el punto de venta con un IVA reducido al 10%, frente al 21% anterior.

Además de con el lanzamiento de su primera bebida con avena, 100% natural y sin azúcares añadidos. Una receta única en el mercado y con todo el sabor de Bifrutas, que está elaborada a base de bebida vegetal de avena, ingredientes de origen 100% natural sin azúcares añadidos, edulcorantes ni aditivos artificiales. El lanzamiento del nuevo Bifrutas demuestra una vez más la capacidad de la marca para anticiparse a las tendencias del mercado

y satisfacer las demandas del consumidor ofreciendo alternativas ‘plant-based’, saludables y con todo el sabor.

VIVESOY

Vivesoy: con la mejora de sus distintas referencias de bebidas de soja y de avena, incluyendo su referencia de avena barista, sin azúcar añadido y también si azúcar (eliminando incluso el naturalmente presente), con más calcio, enriquecidas en fibra y vitaminas D y B12.

ESSENTIAL

Pascual Essential: continuando con la mejora de la calidad nutricional de su portfolio, ampliando su gama de las bebidas refrescantes sin azúcar añadido con 4 nuevas referencias. Un portfolio adaptado a los diferentes canales en los que se distribuye la marca: la hostelería y el pequeño comercio de alimentación, dando respuesta a cada tipología de cliente a través de distintos formatos y sabores.

YOGURES PASCUAL

Yogures Pascual: con el relanzamiento de su gama Pascual Yogikids, en formato pouch para niños. Una mejora nutricional de sus 2 variedades, fresa, y fresa-plátano, con más leche y fibra, menos azúcar añadido y más contenido de proteína. Junto a ellas, se suma el lanzamiento de una tercera referencia, el pouch de macedonia. Una innovación que nace con un perfil nutricional adaptado al consumidor, siendo esta la variedad más vendida en los hogares españoles con niños menores de 6 años. Además, no necesita frío para su conservación gracias a su larga vida, una de las señas de identidad de los yogures de Pascual.

El año 2023, y junto a la mejora del perfil nutricional de nuestros productos, hemos

continuado apostando por la innovación, poniendo el foco en aquellas categorías con una importante contribución en la dieta de los españoles y en las que Pascual desempeña un papel relevante en su calidad de vida. Algunas de esas innovaciones relevante han sido:

PASTOR DE ARANDA

Pastor de Aranda: un producto lácteo pionero en nuestro país, cuyo único ingrediente es mazada 100% natural, saludable y de origen nacional. Esta nueva bebida, conocida fuera de nuestras fronteras como "buttermilk", tiene un alto valor nutricional al ser fuente de proteínas y calcio contener vitaminas B2 y B12, y con un bajo contenido en grasa. Para producir la mazada se ha respetado la forma tradicional de producción. En este proceso, a través del batido de la nata, se obtiene, por un lado, la mantequilla, cuya consistencia es sólida y contiene casi toda la grasa y; por el otro, la mazada, un producto líquido que contiene la mayor parte de la proteína y de los nutrientes del lácteo.

MIMIK

MIMIK: Pascual entra de lleno en el mercado plant-based con el lanzamiento de una nueva marca, complementaria a Vivesoy, que nace para dar respuesta a un nuevo tipo de consumidor, el "flexilactiano", que incorpora a su dieta alternativas de origen vegetal, pero sin renunciar a los lácteos tradicionales. MIMIK responde con una nueva bebida vegetal, del segmento "no es leche", inspirada en el sabor y en la textura de la leche tradicional, pero elaborada con soja y avena, nutritiva, rica en calcio, vitamina D y proteína, que no contiene azúcares añadidos.

Además, Pascual impulsa la promoción de hábitos de vida saludables para ayudar a las personas a mejorar su calidad de vida y bienestar. Dentro de las medidas

para mejorar e impulsar la salud y el bienestar en la sociedad, destacan, junto al apoyo a la discapacidad a través del deporte paralímpico con el patrocinio del Plan ADOP, o la colaboración con otras competiciones deportivas de interés por su impacto local donde la Compañía desarrolla su actividad, las siguientes:

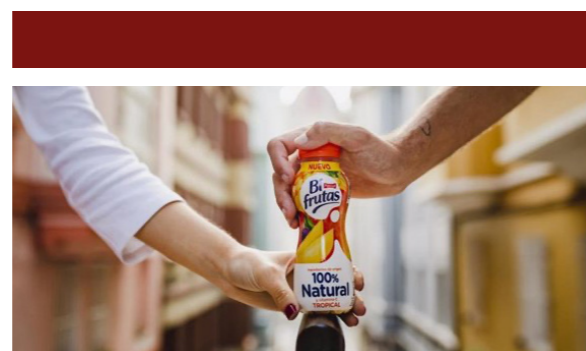
BEZOYA

Bezoya: convirtiéndose en el agua oficial de la Rafa Nadal Academy, reforzando así su apuesta por la promoción de hábitos de vida saludables a través de la hidratación de los deportistas. Una colaboración que es fruto del compromiso de la marca de ofrecer un agua mineral natural de mineralización muy débil con el menor impacto medioambiental posible.

Además, la marca lleva una década acompañando a las familias en las etapas más importantes de su nueva aventura como padres, desde el embarazo a la crianza de sus hijos, hasta los 2 años, a través de su iniciativa "Bebé a Bordo".

BIFRUTAS

Bifrutas: apoyando, con su gama 100% Natural, a uno de los equipos participantes de la Kings League, la nueva liga de fútbol 7 entre streamers y caras conocidas del fútbol profesional. De la misma forma que la marca fue pionera en la combinación zumo y leche, también quiere innovar con la forma de promover el deporte y la vida activa, a través de nuevas plataformas, formatos y buscando la conexión con el consumidor.



2. Dar lo mejor al Desarrollo

Empleo de calidad y Desarrollo social: tienen que ver con todo aquello que aporta la empresa para impulsar el desarrollo de las comunidades en las que está presente, comenzando con las propias personas, empleo de calidad, claves para alcanzar el proyecto empresarial; y que se desarrolla en torno a los principios y directrices establecidos en la Política de Personas y sus programas asociados. El desarrollo social, por su parte, articula la propuesta de valor para aportar impacto social positivo en la cadena de valor, profundizando en temas materiales para Pascual como una cadena de valor responsable, tanto a nivel de compra local como de aportación de valor a los clientes, así como las actividades que desarrolla la Fundación Tomás Pascual Sanz y Pilar Gómez-Cuétara.

La gestión de las personas es un pilar fundamental de la estrategia corporativa, así como una vía esencial que constata una gestión responsable y alineada con la cultura y valores de la Compañía. Pascual trabaja para capacitar a las personas que forman parte de esta Compañía y mantiene su espíritu de empresa familiar en un compromiso ineludible para que todo el equipo humano pueda conciliar su vida profesional con su vida personal. El compromiso con la sociedad se desarrolla a través de distintas iniciativas para impulsar el empleo, la diversidad, el desarrollo local, las poblaciones locales y el territorio, y mejorar el entorno que le rodea.

Pascual apuesta por ser el mejor lugar para trabajar, desde su compromiso con el empleo de calidad, con un modelo que promueva la seguridad y la salud, y que potencie el talento y el compromiso de sus empleados.

SEGURIDAD Y SALUD

Seguridad y salud: promovemos la seguridad, la salud y el bienestar de las personas sobre la base de la responsabilidad compartida. Consideramos a las personas desde un punto de vista integral y, en consecuencia, nuestra responsabilidad quiere ir más allá de garantizar un entorno laboralmente seguro. En consecuencia, la primera prioridad es garantizar un entorno de nula accidentalidad en base a la prevención activa y sistemática de los riesgos laborales asociados a nuestra actividad, incluyendo por tanto a todas las personas que están en nuestro ámbito de responsabilidad.

En 2023 hemos continuado trabajando para reducir la accidentalidad, dedicando nuestros esfuerzos a reducir el número de accidentes con baja por millón de horas trabajadas, para alcanzar el objetivo de empresa, vinculado a la retribución variable, de no superar los 21 accidentes con baja en todas las sociedades de la Compañía actualmente integradas en nuestro sistema de gestión de seguridad y salud (vs. 23 accidentales en 2022, que fue el mejor registro histórico de Pascual, sin contar 2020 por la pandemia), para garantizar un entorno laboral seguro.

TALENTO

Talento: potenciamos el desarrollo integral de las personas y equipos, desarrollando el talento individual y colectivo. Tenemos presente que, como Compañía, creceremos tanto y tan lejos como crezcan y se desarrollen todas sus personas, tanto a nivel individual como formando equipos de alto desempeño, por lo que apostamos por el desarrollo del talento y el aprendizaje colectivo.



En 2023 hemos evaluado la calidad de los Planes de Desarrollo Individual (PDI) del colectivo de personas en puestos de Senior Manager a Director Senior. Considerando un PDI de calidad aquel que atiende a tres elementos: su definición bajo un el criterio "SMART"; su seguimiento con el responsable; y su evaluación para asegurar su cumplimiento.

Disponemos de un sistema de gestión del talento que nos permita identificar, evaluar y desarrollar las habilidades, conocimientos y comportamientos para gestionar adecuadamente la trayectoria profesional de personas y equipos. En este sentido, la cobertura de promociones de puesto manager y superior, con personal interno en 2023 se sitúa en el 65% de vacantes cubiertas internamente, fomentando el talento a través de las promociones internas. Un porcentaje que, aunque por debajo del 67% con el que cerramos 2022, se sitúa 5 puntos por encima del objetivo planteado para 2023, en un contexto de reestructuración societaria con nuestras adquisiciones por parte de la Compañía.

COMPROMISO

Compromiso: generamos un entorno de trabajo inclusivo que promueva la aceptación de la singularidad y diversidad de todas las personas de nuestra organización.

Pascual escucha en continuo y de una manera innovadora, la voz protagonista

de sus empleados, adaptándose a sus necesidades y dando respuesta bajo un paradigma de agilidad. La Compañía ha apostado por una herramienta de escucha online que permite crear una cultura de feedback continuo, conociendo a tiempo real cómo se encuentran nuestras personas, qué necesitan y así poner en marcha acciones rápidas que ayuden a construir un mejor lugar de trabajo. Pascual cuenta con un eNPS (cómo de proclives son los empleados de una empresa a recomendar su lugar de trabajo a sus amigos y colegas) de 29 puntos, de promedio anual, a nivel de imagen de empleador. El compromiso de los puestos directivos o "engagement" de la Compañía se ha situado en el 8,4 (el promedio de todos los puestos es 7,2).

“Pascual trabaja para extender su gestión responsable a toda la cadena de valor.”

Pascual trabaja para extender su gestión responsable a toda la cadena de valor y consolidar con sus proveedores y clientes relaciones estables y duraderas, que le permita crear valor de forma sostenida y dar respuesta a sus necesidades y expectativas. Con ello pretende, entre otras cosas, incluir criterios de gestión responsable en las decisiones de compra y la relación con sus clientes, que contribuyan a crear una cadena de valor responsable. Para cumplir con estos objetivos, Pascual desarrolla y mejora continuamente para asegurar que los proveedores contratados compartan sus valores, principios y compromisos recogidos en el Código Ético de Pascual, y ofrecer a sus clientes una propuesta de valor integral.

Pascual impulsa su cadena de valor y el impacto positivo en las comunidades, y mantiene el compromiso de, siempre que sea viable, utilizar materia prima de origen nacional. Una muestra de ese compromiso es:

LECHE PASCUAL

Leche Pascual: que establece relaciones estables, duraderas y cercanas con todos sus ganaderos y familias, de manera que el 85% de sus granjas llevan más de 15 años colaborando con la Compañía. Un compromiso con el sector primario que, además, se refleja en la apuesta por la producción y desarrollo local. De hecho, el 100% de la leche que compra la Compañía es de origen español, habitualmente procediendo de municipios de menos de 40.000 habitantes, potenciando la actividad en las economías rurales y el impacto socioeconómico positivo de toda la cadena de valor láctea. Una relación cercana, trabajando en el asesoramiento y mejora continua de las granjas familiares locales y de proximidad, basado en contratos a largo plazo, el relevo generacional y el bienestar animal. Establecemos relaciones a largo plazo con nuestros ganaderos para brindarles seguridad y la garantía suficiente para planificar y realizar inversiones y mejoras a largo plazo. Además, apoyamos a los ganaderos jóvenes en el proceso de relevo y contribuimos a profesionalizar su trabajo.

En el marco del Sistema Global de Gestión Ganadera a través del cual Leche Pascual articula su modelo de aprovisionamiento agropecuario, la Compañía se centra en: la mejora del control de la calidad de la materia prima; el aprovisionamiento de un producto que ha de responder a unas especificaciones por encima de los requisitos legales; la estabilidad en el suministro a largo plazo (reduciendo el riesgos y la volatilidad); la relación cercana con los ganaderos como un grupo de interés más de la Compañía; o el fortalecimiento de la posición como compradores, aportando valor e innovación, contribuyendo a desarrollar elementos diferenciadores que aporten competitividad.

En 2023 la Compañía ha continuado poniendo especial foco interno en clave

de gestión responsable, a la eficiencia productiva (sostenibilidad económica, social y medioambiental de las granjas), monitorizando, dentro su cuadro de mando de indicadores no financieros, la producción vitalicia, por su relevancia e impacto en la calidad de la leche para Pascual, la rentabilidad de las granjas para los ganaderos y la reducción del impacto medioambiental para el medio rural.

La producción vitalicia se centra en el bienestar animal, con vacas bien alojadas, bien alimentadas y sanas; en la rentabilidad económica de la granja para los ganaderos, reduciendo el riesgo de abandono de la actividad y garantizando el suministro de leche; en la sostenibilidad medioambiental de la producción de leche, empleando menos recursos.

VIVESOY

Vivesoy: como única marca de bebidas vegetales con todo su cultivo 100% local y primera marca del mercado con certificación AENOR Origen Garantizado, impulsa el cultivo local junto a agricultores locales y de proximidad, a través de contratos directos previos a la siembra, generando empleo local y favoreciendo el desarrollo rural, además de minimizar el impacto medioambiental de su actividad, preservar la biodiversidad y favorecer la economía circular. El 100% de la soja no transgénica para consumo humano que se cultiva en España es empleada por Pascual para elaborar sus bebidas vegetales bajo su marca Vivesoy.

Este compromiso se extiende también al trabajo de asesoramiento a nuestros clientes para el crecimiento y desarrollo del negocio. En este caso, aportándoles valor lanzando la única bebida de Avena Barista 100% cultivada en España. Una bebida vegetal desarrollada por profesionales baristas que ofrece una cremosidad superior, siendo muy fácil de preparar para obtener espuma, y con un sabor que respeta los matices de un buen café.



En 2023, la marca ha continuado trabajando en el desarrollo de pruebas industriales para la homologación de nuevas variedades de semillas de soja nacional, adelantándose así a las necesidades del mercado y favoreciendo la rentabilidad de las explotaciones agrícolas de los agricultores familiares con los que trabaja Pascual.

Además, Pascual impulsa el relevo generacional en el campo a través de la concesión de becas de estudio para hijos/as de ganaderos y agricultores, para contribuir a frenar el abandono de las explotaciones ganaderas y agrícolas en España. Con este objetivo, Pascual ha decidido pasar a la acción contra el fenómeno de la despoblación en el medio rural, con un innovador programa de becas para los hijos de los ganaderos

y agricultores. De esta manera, Pascual promueve el relevo generacional en las granjas locales, financiando los estudios de jóvenes ganaderos y agricultores en disciplinas vinculadas al sector primario.

14 BECAS

En 2023, la II Edición de las Becas Pascual ha aumentado el número de becados respecto al año anterior, hasta un total de 14 los jóvenes a los que se ayudará a financiar su formación. En concreto, 6 de estos estudiantes darán continuidad a la beca que ya se les concedió el pasado curso, mientras que serán 8 los nuevos perfiles que se beneficiarán del programa por primera vez, 2 de ellos hijos de agricultores de Vivesoy.

“Pascual trabaja para consolidar con sus clientes relaciones estables y duraderas, que permitan crear valor de forma sostenida y poder dar respuesta a sus necesidades.”

Pascual trabaja para consolidar con sus clientes relaciones estables y duraderas, que le permitan crear valor de forma sostenida y dar respuesta a sus necesidades. Con ello pretende fortalecer la relación con sus clientes, ofreciendo una propuesta de valor integral; garantizando una adecuada relación calidad-precio en las transacciones comerciales; ofreciendo a los clientes productos y servicios de calidad; y garantizando el cumplimiento de los compromisos adquiridos.

Pascual, a través de la empresa Qualianza Servicios Integrales de Distribución, S.L.U. (cuarto distribuidor de España), ofrece



servicios integrales de distribución, a través de sus delegaciones comerciales que conforman nuestra red nacional de distribución propia, para una amplia gama de en torno a 700 referencias de productos y marcas, propias y de terceros, que complementan el porfolio de productos que Pascual ofrece a sus clientes de hostelería y alimentación tradicional dando servicio a más de 56.000 establecimientos en todo el territorio nacional, y que nos permite estar presentes en 1 de cada 3 establecimientos de hostelería. La Compañía mide la imagen que nuestros clientes tienen de Pascual, gracias de toda nuestra entrega y aportación de valor para el desarrollo y rentabilidad a sus negocios. En 2023 hemos alcanzado un NPS de 61,6 puntos.

La propuesta de valor integral a los clientes pivota en torno a la formación para potenciar las habilidades profesionales que les permitan crecer:

MOCAY ACADEMY

- **Mocay Academy:** programa de la marca de café Mocay para formar a baristas y sacarle el máximo rendimiento al producto, conocer todas las técnicas para mantener la máquina a punto, y descubrir nuevos combinados y leches especiales con los que sorprender y fidelizar a sus clientes.

KITCHEN ACADEMY

- **Kitchen Academy:** plataforma de Pascual para impulsar la formación y el negocio hosteleros. Pascual Profesional crea esta escuela de negocios que nace con el objetivo de impulsar la formación y el sector Horeca, ofreciendo talleres y eventos que ayuden al hostelero a alcanzar todas sus metas profesionales de desarrollo del negocio.

Además, Pascual Profesional, como marca de la Compañía en su llegada al ámbito de la hostelería, continúa desarrollando soluciones digitales para mejorar su propuesta de valor para el hostelero profesional, quien tiene a su disposición un amplio abanico de herramientas, servicios e información enfocadas a sus necesidades. La realización de sus pedidos de compra online a través de la página web, permite al cliente ganar tiempo, y contribuye a orientar la labor de nuestro equipo comercial hacia el asesoramiento profesional para hacer crecer y desarrollar los negocios.

Desde la perspectiva de desarrollo social, en 2023, la Fundación Tomás Pascual y Pilar Gómez-Cuétara ha financiado la construcción de 6 pozos (vs. 15 en 2022) en Angola y Filipinas, con un impacto en

460 beneficiarios (vs. 17.280 en 2022), desde su iniciativa de Agua para todos, que busca la financiación de proyectos que tienen como principal objetivo mejorar el acceso a agua potable para poblaciones desfavorecidas, y el Centro de Investigación de Valores (CIVSEM), una iniciativa de la Fundación para formar en valores y en herramientas de coaching para el crecimiento personal y profesional, ha desarrollado 8 programas en los que han participado 1.152 personas (vs. 1.019 en 2022), 298 de ellos han sido participantes que hacen un segundo programa.

“Gracias a la actividad desarrollada con sus 5 entidades sociales aliadas, la Compañía impacta positivamente en el marco de su Política de Sostenibilidad, empleo y desarrollo local.”

La Compañía impacta positivamente con su actividad al empleo y al desarrollo local, desde su gestión responsable y en el marco de su Política de Sostenibilidad, focalizando su actividad en la interlocución con sus 5 entidades sociales aliadas, con las que articula, a través de convenios de colaboración, una serie de proyectos e iniciativas desde su cadena de valor.



Aliado social en el ámbito de la alimentación, a través de la donación de producto, y de la sensibilización y aportación al desarrollo social con el voluntariado.



Aliado social en el ámbito de la discapacidad, con distintas acciones, tales como la inserción laboral directa de personas con discapacidad a través de la adhesión a INSERTA, la inserción laboral indirecta a través de la compra de bienes y servicios a ILUNION, o la compra del cupón de los sorteos extraordinarios de la ONCE.



Cruz Roja Española

Aliado social en el ámbito de la salud y el bienestar, junto a quien Pascual desarrolla distintas acciones orientadas a la promoción de buenos hábitos de vida saludable.



Caritas

Aliado social en el ámbito de la exclusión social, a través de la compra de bienes y servicios, así como del asesoramiento de nuestros profesionales a sus empresas de economía social.



Aliado social en el ámbito de la discapacidad intelectual, mediante una colaboración de carácter transversal centrada en la compra de bienes y servicios a su Centro Especial de Empleo y la sensibilización a los empleados, con la organización de reuniones y eventos en sus instalaciones o los “días sin cole” y campamentos para hijos de empleados, entre otros. Todo ello desde la promoción de hábitos de vida saludables, como eje vertebrador.

3. Dar lo mejor al Medioambiente

Nuestros logros

Damos lo mejor al medioambiente impulsando la economía circular.



Desde 2018 hemos reducido nuestras emisiones total de CO₂ un 9,17%. Además, somos la primera compañía láctea en registrar sus emisiones de alcance 3 en la Oficina Española de Cambio Climático (OECC).

OPERACIONES SOSTENIBLES Y ECONOMÍA CIRCULAR

Aceleramos la acción climática, impulsamos la protección de los recursos y potenciamos la innovación circular. Una ambición que se materializa en una serie de planes y objetivos que se articulan a través de los 4 ejes del Plan Estratégico de Medioambiente 2023-2025-2030: promover una cadena alimentaria más sostenible, avanzar hacia la neutralidad climática, potenciar la innovación de envases 100% circulares, e impulsar marcas con propósito medioambiental.

NEUTRALIDAD CLIMÁTICA

Pascual continúa comprometida con la reducción del consumo de agua utilizada para producir sus productos. El consumo de agua, expresado como metros cúbicos por cada tonelada producida, ha disminuido en 2023 un 6,88%, lo que supone una reducción de 0,10 m³ agua respecto al consumo del año anterior.

En 2023 la Compañía se ha marcado como objetivo de empresa, vinculado a la retribución variable, la mejora de la eficiencia energética para reducir las emisiones de CO₂, e Industrias Lácteas Pascual, S.L.U. ha continuado reduciendo el consumo término de vapor en sus fábricas de los municipios de Aranda de Duero

y Gurb, para disminuir sus emisiones de CO₂, buscando, de este modo, minimizar el uso del gasóleo (más contaminante que el gas) que utiliza para generar el vapor necesario para la producción, y cumplir con el objetivo marcado para el año de un mix térmico: 70% gasóleo y 30% gas.

Además, trabajamos para lograr la reducción de las emisiones de CO₂ equivalentes, generadas directa o indirectamente en el desarrollo de la actividad de la empresa, asociadas al transporte y a la distribución de los productos en toda la cadena de valor. En 2023 hemos reducido un 9% el CO₂ que emitimos, para minimizar nuestra huella de carbono.

“En Pascual impulsamos y potenciamos la innovación circular según el Plan Estratégico de Medioambiente: sostenibilidad, neutralidad climática, envases reciclados y marcas “verdes”.”

Un elemento que pesa especialmente en la huella de carbono es el transporte. En este sentido, la reducción del consumo de energía por vehículo de la flota comercial es fundamental.

En materia de construcción sostenible, el complejo residencial "Real de La Quinta" se sitúa a la vanguardia de la sostenibilidad urbana en España tras certificar sus infraestructuras en base al esquema BREEAM® Urbanismo. La certificación, con unos estándares muy por encima de las exigencias normativas, acreditan los beneficios medioambientales y sociales que se obtienen al aplicar medidas de construcción sostenible: cuidar el entorno, ofrecer espacios saludables para los residentes y contar con estructuras eficientes. En 2023, y enmarcado en su compromiso de garantizar un modelo de construcción sostenible, La Quinta ha obtenido la Certificación Ambiental BREEAM ***MUY BUENO en las promociones inmobiliarias QUERCUS Fase 1, PALMITOS y LAKE CLUB.

ENVASES 100% CIRCULARES

Para Pascual un envase sostenible es cualquier envase o material diseñado para facilitar un siguiente uso en la misma u otra cadena de valor. Los principales avances en 2023 en esta materia, impulsados por las marcas comerciales, para garantizar que los envases comercializados sean, no solo reciclables sino realmente fundamentados sobre las bases del ecodiseño, han sido los siguientes:



Leche Pascual: con el lanzamiento de la primera botella de leche del mercado hecha 100% de otras botellas, un nuevo envase de plástico 100% reciclado y transparente para sus botellas de Leche Pascual de 1,5 L. Esta botella reduce un 28,7% sus emisiones de CO2 al utilizar materiales reciclados para su fabricación en lugar de plástico virgen, que proviene enteramente de materiales fósiles; evitando la emisión de 395.106 kg

de CO2 cada año, lo que equivale a más de 58 vueltas al mundo en coche o al CO2 absorbido por 4.582 árboles en crecimiento durante 30 años.

Además, alcanzado la neutral en carbono de su brik de leche de 1 L y de nata de 500 ml, o con la eliminación de la pajita de cartón de su brik 200 ml de la referencia sin lactosa semidesnatada.



Bezoja: con la reducción del gramaje de su formato garrafa de 5 L.



Bifrutas: con la eliminación de la pajita de cartón de su brik 200 ml. Este avance, junto a los ya realizados por la marca, convierten a Bifrutas en la única marca de la categoría con uno de los envases más sostenibles del mercado.



Mocay: con la eliminación de su lata de aluminio para hostelería, sustituyéndola por una tolva, así como con sus nuevos vasos de take away 100% compostables.



Pascual Essential: con el cambio de la microtarrina de mermelada, pasando de un material de poliestireno a PET, minimizando el impacto ambiental del envase y facilitando su reciclabilidad, y con la sustitución del brik 200 ml por una botella de PET 240 ml con una etiqueta con troquel.

Junto a todos ellos, la Compañía se ha fijado un tercer objetivo de empresa vinculado a la retribución variables, mejorar el número de hogares compradores de nuestras marcas comerciales. En 2023 hemos trabajado con el objetivo de aumentar el número de hogares que compran al menos una vez una marca de Pascual durante el año. Este objetivo refuerza, de manera clara, la cercanía y escucha continua al consumidor en la que estamos inmersos para continuar orientando aún más la gestión hacia una empresa que sitúa al consumidor en el centro de su actividad, con el propósito de seguir desarrollando y ofreciendo productos y servicios saludables, de origen local y sostenibles, que satisfagan sus necesidades reales, cuidándoles cada día, para lograr su confianza y afecto.

Cómo Pascual da lo mejor al Bienestar, al Desarrollo y al Medioambiente compone la propuesta de valor hacia todos los grupos de interés como empresa y negocio responsable, integra todas las iniciativas tanto en Pascual como desde la familia propietaria y permite desplegar el modelo de gestión ética, responsable y excelente en todas las áreas y a todos los niveles de Pascual, proporcionando un marco de gestión y de comunicación único e integral.

Pascual basa estos compromisos con la sociedad en una serie de principios de actuación que se han definido con el propósito de asegurar que su actividad se

realice bajo los más estrictos niveles de ética y profesionalidad. Este compromiso se guía por lo incluido en la Política de Cumplimiento, ya que incluye una serie de normas que ayudan a la Compañía a conocer qué se debe hacer ante cualquier situación para que el comportamiento sea lo más ejemplarizante y adecuado posible.

La Compañía siempre ha apostado por la sostenibilidad integral (económica, social y ambiental) del sector agroalimentario en general, y de la industria alimentaria en particular. La contribución a la generación de valor al conjunto de la cadena alimentaria, garantizando su equilibrio, en beneficio del sector, es, junto a la nutrición y la salud, y el medioambiente, uno de los objetivos fundamentales para Pascual, que cree firmemente en los compromisos público-privados entre el sector y las Administraciones Públicas, como garantía de éxito.

ASOCIACIONES Y ORGANIZACIONES

Pascual siempre ha formado parte, participando de una manera proactiva, en las principales asociaciones y organizaciones de representación del sector agroalimentario, con especial presencia y representación en aquellos ámbitos de participación sectorial más vinculados a sus negocios (sector lácteo, agua mineral natural, café, bebidas vegetales, huevo, soja y otros):

- Federación Española de Industrias de Alimentación y Bebidas (FIAB).
- Federación Nacional de Industrias Lácteas (FeNIL).
- Federación Castellana y Leonesa de Industrias Lácteas (LacteaCYL).
- Asociación de Industrias Lácteas de Cantabria.
- Asociación Nacional de Empresas de Aguas de Bebida Envasadoras (ANEABE).
- Asociación Española del Café (AECafé).
- Asociación Española de Productores de Alimentos y Bebidas Vegetales (Vegetales).

- Asociación Española de Industrias de Ovoproductos (INOVO).
- Instituto de Estudios del Huevo.
- Asociación de Fabricantes y Distribuidores (AECOC).
- Asociación Multisectorial de Empresas de Alimentación y Bebidas (AME).
- Fundación Alimentum.
- Asociación Española de Empresas de Productos de Marca (Promarca).
- Asociación de Empresarios de Aranda y la Ribera (ASEMAR).
- Marcas de Restauración.
- Confederación de Empresarios de Hostelería de España (CEHE).
- Asociación de Empresarios Artesanos de Pastelería de Madrid (ASEMPAS).
- Centro Español de Logística.
- Instituto Vasco de Logística.
- Asociación Española para la Calidad (AEC).
- Club Excelencia en Gestión (CEG).
- Fundación para la Excelencia Empresarial de Castilla y León (EXECyL).
- Ecoembes.
- Asociación para la Autorregulación de la Comunicación Comercial (Autocontrol).
- Asociación Española de Gerencia de Riesgos y Seguros (AGERS).
- Asociación de Directivos de Comunicación (DIRCOM).

“El propósito de nuestro proceso de homologación es validar, asegurar y garantizar los recursos, capacidades y actividades de los proveedores.”

SUBCONTRATACIÓN Y PROVEEDORES

La Política de Compras de Corporación Empresarial Pascual tiene como objetivo consolidar con sus proveedores relaciones estables y duraderas basadas en sus valores que le permita crear valor en la sociedad de manera sostenida y dar respuesta a las necesidades y expectativas del grupo de interés “proveedores”.

La aplicación de la Política de compras pretende:

- El desarrollo y crecimiento sostenible de ambas partes.
- Una adecuada relación calidad - precio en las transacciones comerciales.
- Ofrecer a nuestros clientes y consumidores productos y servicios de calidad, saludables, nutritivos e innovadores.
- Incorporar de manera sistemática la colaboración con ellos orientada a generar innovación abierta, desarrollar y mejorar nuestros productos, servicios y procesos internos.
- Incluir de forma regular criterios sociales y ambientales en las decisiones de compra que contribuyan a crear una cadena de valor socialmente responsable.
- Garantizar el cumplimiento de los compromisos adquiridos y la legislación vigente.

Asimismo, Pascual tiene definido un proceso de homologación de proveedores cuyo propósito es validar, asegurar y garantizar que los recursos, capacidades y actividades de los proveedores que se homologuen son adecuados para proveer de bienes, productos y servicios conforme a los criterios establecidos por la compañía considerando:

- Marco legal y regulatorio.
- Políticas y directrices de la empresa.
- Requisitos de normas certificables y las normas internas aplicables a la clasificación y tipología de proveedores y los requisitos preestablecidos que deben cumplirse para su homologación.

Los sistemas de supervisión y auditoría tienen distintos enfoques en virtud del origen del proveedor. En el caso de proveedores de Huevo Cáscara y Vegetales, se rellena/verifica el cuestionario con el granjero. En el caso de proveedores de leche cruda, durante las visitas rutinarias se verifican in situ los requisitos previamente cuestionados que, además, según la puntuación resultante, repercute en el precio de compra de leche. Durante el año 2023 fueron visitados y supervisados 266 ganaderos vs 301 ganaderos en 2022 según nuestros procedimientos de verificación, y todos superaron el proceso satisfactoriamente. En el resto de los proveedores, el sistema de supervisión se articula a través del seguimiento de sus certificados o estándares internacionales.

Los proveedores de calidad críticos que impactan directamente en el consumidor y los clientes se dividen en distintos tipos. Según el tipo de proveedor se les formulan unas preguntas de control sobre

cumplimiento legal en materia Social, de igualdad de género y ambiental, según la legislación que aplique en su sector de actuación y otros datos como:

1. Porcentaje de empleados con discapacidad en plantilla.
2. Economía local. Porcentaje de los productos suministrados que son fabricados en España.
3. Si dispone de un plan de promoción de la salud.
4. Si publica una memoria anual de reporting no financiero, informe de RSC o similar.

Los proveedores de calidad críticos, que impactan directamente en el consumidor y los clientes afectados en el proceso de homologación son incluidos en una matriz de riesgo, en donde dentro del riesgo relativo, el sistema RSC y Cumplimiento peso un 22% de la puntuación/riesgo, repartiéndose de la siguiente manera:

MATRIZ DE RIESGO ASOCIADO A LA CALIDAD PROVEEDORES TIPO C,D			
	%	% s/ TOTAL	P. actual
SISTEMAS CERTIFICADOS CALIDAD e INOCUIDAD		30%	30
Certificados Calidad (9001; 22000): NO GFSI	33%		-10
Certificados Inocuidad (BRC;FSSCC 22000): GFSI	67%		-20
RIESGO PRODUCTO		40%	40
Sin Alérgenos	20%		-8
Sin Reclamaciones Graves	50%		-20
Existencia boletines analíticos	13%		-5
Sin producto fuera de especificación	18%		-7
RIESGO FRAUDE ALIMENTARIO		8%	8
Pais Sede Social: UE, UK, EEUU, Australia y Canadá	100%		-8
RSC		22%	22
Compra local: >50% fabricación en España (Cadena de suministro compleja)	13%		-5
ISO 14001	10%		-4
Política M.A. sin certificar	8%		-3
OSHAS v18001/ ISO 45001	13%		-5
ISO 50000 Gestión Energética	10%		-4
SA 80000/ SGE21 (Gestion ética y responsable) (Certificación en materia de negocio responsable)	10%		-4

El volumen de negocio que Pascual ha generado a terceros ascendió a 876 millones de euros en España vs 836 millones en 2022, que corresponde al 96% del negocio total (más de 7.300 proveedores a nivel nacional). Esto es fruto de una práctica de compras responsables en términos sociales, ambientales y laborales, donde uno de los ejes es el fomento del empleo, el desarrollo local, las poblaciones locales y el territorio.

CONSUMIDORES

Queremos dar lo mejor a nuestros consumidores por ello le situamos en el centro de nuestra actividad, con el propósito de desarrollar y ofrecerles productos y servicios de calidad, saludables, nutritivos e innovadores que satisfagan sus necesidades reales, cuidándoles cada día para lograr su confianza y afecto.

“Las medidas implementadas por Pascual para garantizar la salud y seguridad de los consumidores se resumen en un sistema de autocontrol, basado en un análisis de riesgos asociados a la inocuidad de los alimentos para los procesos productivos.”

Somos un proveedor clave de nuestros clientes, aportando propuestas de valor a su negocio, impulsando un comunicación transparente, clara y responsable en nuestra relación comercial con ellos.

Las medidas implementadas por la Corporación para garantizar la salud y seguridad de los consumidores se resumen

en un sistema de autocontrol, basado en un análisis de riesgos asociados a la inocuidad de los alimentos para cada uno de los procesos productivos (metodología APPCC). Esta metodología está avalada por el Código Internacional de Prácticas Recomendado - Principios Generales de Higiene de los Alimentos CAC/RCP 1-1969 (Rev.4-2003) del Codex Alimentarius y representa la base para la toma de decisiones en la implantación de medidas de control de los procesos y verificación de los productos, buscando garantizar la inocuidad de estos y optimizar el uso de recursos.

La disposición de distintos sistemas de gestión certificados y certificación en los más altos estándares de seguridad alimentaria, nos permiten garantizar las mejores condiciones de salud y seguridad a los consumidores.

Durante el último ejercicio y en materia de certificaciones cabe destacar la unificación, en todo el complejo industrial de Aranda de Duero, bajo la norma de certificación FSSCC 22000.

Tenemos implantados y certificados diferentes normas internacionales, en materia de Calidad, Seguridad Alimentaria, Medio Ambiente y Seguridad Laboral.

Además, tenemos auditorías de clientes, auditorías para exportación a países con preceptos musulmanes y judíos (Halal, Kosher).



Durante el último ejercicio y en materia de certificaciones cabe destacar la consecución de la certificación:

• Norma FSSC 22000 de la sala del envasado de botella PET (Sala Alianza- Complejo de Aranda de Duero) .
Norma BRC en la planta de Ovoproducto

	ISO 9001 +14001	ISO 45001	EFR	Bienestar Animal	ISO 22000	FSSC 22000	SAE	Halal	V-Label	Origen Garantizado	Huella de Carbono	IFS
Complejo Aranda	■	■	■	■	■	■					■	
Recepción de leche	■	■	■	■	■	■	■				■	
Sala Horizonte	■	■	■	■	■	■	■				■	
Sala Soja-Bifrutas-OBV	■	■	■	■	■	■		■	■	■	■	
Sala yogures y postres	■	■	■	■	■	■	■	■			■	
Alianza y mantequera	■	■	■	■	■	■	■	■			■	
Bezoya I	■	■	■								■	
Bezoya II	■	■	■		■						■	
Gurb	■	■	■	■	■	■					■	
Tostadero	■	■	■								■	
Aprovisionamiento Leche	■	■	■	■	■	■	■				■	
Manoteras		■	■								■	
Delegación Qualianza		■	■								■	
Ibérica Lactodresh				■								
Café Jurado												■

Es nuestro objetivo dejar satisfecho a cualquier cliente o consumidor que haya planteado una queja, reclamación, consulta o sugerencia relativa a la calidad de los productos fabricados y/o comercializados por Calidad Pascual.

Gestionamos quejas, reclamaciones, consultas o sugerencias sobre todos los productos de alimentación fabricados y/o comercializados por Calidad Pascual.

Las vías de entradas de las quejas reclamaciones consumidor clientes son las siguientes: Webs de la Compañía, Customer Service, correos directos del cliente y consumidor, Dpto. comercial, logística delegaciones, RRSS (Redes Sociales), correo postal, teléfonos directos de Pascual y e-commerce.

La llegada de la incidencia pasa al correo de Atención al Consumidor y al correo de incidencias calidad clientes, y redirigido a plataforma digital disponible para dicho fin.

La gestión se inicia recopilando los datos de: identificación lote (envasadora, hora envasado, nº envase, fecha caducidad, día fabricación), referencia, unidades afectadas, muestra disponible, datos de cliente o consumidor.

Si no se dispusiera de datos, es necesario recabar la información contactando con la persona o departamento que informó de la QSC, agradeciendo comentario e indicando que se enviará la información al departamento correspondiente para su valoración e investigación, y así poder elaborar la respuesta pertinente.

Analizados los datos se tipifica la QR como menor, mayor o crítica según la tabla de caracterización de No Conformidades. Cuando se trate de una no conformidad mayor se notificará al proceso de no conformidades para su gestión.

“Los indicadores clave del proceso de gestión de reclamaciones son claros: 100% de respuestas a las reclamaciones recibidas.”

Una vez tenemos resuelta la investigación en el caso de quejas y reclamaciones, o si son sugerencias o consultas, se prepara la respuesta que daremos al cliente consumidor

En las quejas y reclamaciones que sea necesaria la recogida de muestra, se recopilarán : el nombre y dirección de recogida, sala o lugar de entrega para la investigación, y en el caso de cliente se genera un etiqueta de muestra de calidad, la cual se enviará al departamento pertinente para su análisis.

Cuando el volumen de producto afectado en Clientes sea alto (superior a 1 base de palet), se envía la solicitud de recogida al Dpto. De Logística, indicando la cantidad y producto a recoger, lugar de recogida y lugar de entrega.

Con los datos recabados, el departamento de Calidad prepara una respuesta al Cliente o Consumidor correspondiente, normalmente un informe preliminar enfocado a reparar la mala experiencia del cliente/consumidor. En función de la naturaleza de la QRCS este informe preliminar se completará con la investigación de las causas que ha originado la incidencia, y plan de acción asociado si fuera necesario.

En la base de datos de QRCS, se dejará identificado el interlocutor del consumidor o cliente al que hay que dirigir la contestación.

La fecha y el contenido de la respuesta, así como la traza de toda la investigación, será registrada en la base de datos de nuestra plataforma digital de gestión de incidencias.

Para finalizar la gestión, el consumidor / cliente recibirá una encuesta de satisfacción, valorando así su experiencia en la gestión de QSC.

Los indicadores clave del desempeño del proceso de gestión de reclamaciones son el número de reclamaciones recibidas y el porcentaje de resolución de estas.

En el año 2023 se recibieron 1.154 reclamaciones de consumidor frente a 1.159 de 2022 (3,3 ppm de producto comercializado, frente a 3,8 ppm del año anterior). En cuanto a reclamaciones de cliente se han tramitado 1.916 en el año 2023 frente 1.337 reclamaciones del año anterior. Se respondió al 100%. Las reclamaciones procedentes de consumidores o clientes no han generado problemas de salud.

* No se dispone de los datos de Jurado Hermanos.

INFORMACIÓN FISCAL

La estrategia fiscal en la Corporación está basada en el desarrollo de la actividad económica del Grupo, con pleno respeto a la normativa tributaria y a los criterios de los órganos judiciales y administrativos.

Los principios sobre los que se articula la estrategia fiscal de la Corporación son los que a continuación se definen:

- Consistencia, en el sentido de que la estrategia fiscal tiene vocación de permanencia, y transparencia, por lo que debe darse a conocer a todos los miembros de la organización en su conjunto.
- Estricto cumplimiento de la legalidad vigente y de los criterios doctrinales y jurisprudenciales aplicables, para la

obtención de la máxima seguridad jurídica en el desarrollo de la actividad del Grupo.

- Toma de decisiones informada y fiscalmente responsable, basadas en una interpretación razonable de la norma.
- Actuación proactiva ante los riesgos fiscales, evitando así, en la medida de lo posible, el cuestionamiento por parte de la Administración Tributaria de la correcta aplicación de la norma fiscal.
- Relación fluida con los órganos de la administración tributaria,

fundamentalmente en los principios de buena fe y colaboración con la Administración, en el ámbito nacional, regional o local.

La actividad de las distintas sociedades de la Corporación contribuye al “dinamismo” económico tanto de las provincias en las que desarrolla su actividad como al conjunto del país mediante el pago de tasas, impuestos, el empleo directo e indirecto generado, la comercialización de productos y la contratación de proveedores.

FISCALIDAD Y ADMINISTRACIONES PÚBLICAS		
	2023	2022
Beneficio/Pérdida antes de impuestos (miles de euros)*	3.575	-2.827
Impuestos sobre sociedades pagados (miles de euros)	2.680	479
Subvenciones de capital recibidas (miles de euros)	0	0

* El beneficio antes de impuesto corresponde en su totalidad a España.

“En 2023 Corporación Pascual ha generado un total de 400,8 millones de euros al conjunto de administraciones del Estado”

Como consecuencia de su actividad, las diferentes sociedades que componen la Corporación Empresarial Pascual (incluye Jurado Hermanos) han generado en el año 2023 un total de 400,8 millones de euros al conjunto de administraciones del Estado. La aportación se debe a los impuestos que soporta por la compra de las diferentes materias primas que utiliza para la fabricación de los productos que comercializa, a los impuestos y tasas que soporta en las regiones en las que tiene centros de producción y/o delegaciones comerciales, los impuestos que genera por la ventas de productos de alimentación y las viviendas de la promotora inmobiliaria y los seguros sociales que abona por los más de 2.300 trabajadores que tiene la Corporación.

La Corporación Empresarial Pascual es consciente de la importancia del pago de impuestos como contribución a la sociedad en los distintos territorios en los que opera. A través del pago de impuestos, la Corporación contribuye al financiamiento de programas y servicios públicos que son esenciales para la sociedad, tales como la educación, la salud, la infraestructuras, la seguridad y el bienestar social. Además, el pago de impuestos también ayuda a garantizar la estabilidad económica y social de la sociedad. Los impuestos ayudan a reducir las desigualdades económicas, lo que a su vez contribuye a reducir la pobreza y mejorar el bienestar general de la sociedad.



ACERCA DE ESTE INFORME



Corporación Empresarial Pascual



ACERCA DE ESTE INFORME

“Este documento constituye el Estado de Información No Financiera que se ha elaborado tomando como marco de reporte una selección de indicadores de los Estándares GRI que se identifican en la tabla “Tabla de cumplimiento ley 11/2018, de 28 diciembre de 2018”. ”

Para diseñar los contenidos de este informe y seleccionar los aspectos que son relevantes, la Corporación ha llevado a cabo un análisis de materialidad que le ha permitido identificar los aspectos más relevantes sobre los que informar a sus grupos de interés, así como dar respuesta a los requerimientos de información no financiera en base a la regulación vigente. En general, se presenta la información del ejercicio en curso, que será tomado como año base para futuros ejercicios.

“Orientamos nuestro proceso al desarrollo de una estrategia responsable que responda a las necesidades y expectativas de los grupos de interés de manera equilibrada.”

El proceso estratégico de la Corporación está orientado a desarrollar una estrategia responsable que de respuesta de forma equilibrada a las necesidades y expectativas del conjunto de sus grupos de interés.

Para ello, el proceso “escuchar a los grupos de interés” tiene como propósito “Conocer y evaluar las necesidades y expectativas de

los grupos de interés relevantes con el fin de identificarlas e incorporarlas a la gestión de cada ámbito relevante y de incorporar dicho conocimiento en la formulación de la estrategia de la Compañía” y se estructura en torno a tres grandes fases que se ejecutan dentro del marco del ciclo anual de gestión:

a. Realizar y actualizar el mapa de grupos de interés y su segmentación.

Al menos anualmente se hace una revisión del mapa de grupos de interés, la segmentación de cada uno de ellos, los canales de escucha y la matriz interés poder que permite establecer la mejor estrategia de comunicación y diálogo para cada uno de ellos. Para ello, están identificadas qué áreas y qué personas dentro la compañía gestionan la relación con cada grupo de interés (gestores de grupo de interés).

b. Escuchar a través de los canales de escucha y diálogos identificados.

A lo largo de todo el año, de manera continua, existen mecanismos y canales de diálogo con todos nuestros grupos de interés. Estos canales generan información valiosa, tanto para la toma de decisiones de cada área y gestor, como para la toma de decisiones estratégicas.

c. Extraer inteligencia que permite identificar los asuntos materiales.

Aunque la escucha a los grupos de interés se realice de manera continua, durante los primeros meses del año y con el objetivo de ser un input relevante para la estrategia,

se realiza un análisis extrayendo aquellas conclusiones, necesidades y expectativas más relevantes de cada segmento de grupo de interés. Toda esa información se vuelca en una base de datos sobre la cual se realiza un análisis de afinidad. Los asuntos materiales identificados en 2022 han son los siguientes, agrupados por bloques:

VALOR DE EMPRESA

1. Valor de empresa:

- Reputación de empresa y marcas.
- Marcas relevantes.
- Sostenibilidad económica.
- Cumplimiento normativo.

PRODUCTOS Y CONSUMO

2. Productos y consumo:

- Precio-calidad.
- Alimentos seguros y calidad.
- Nutrición y salud.
- Naturalidad.
- Local.
- Experiencia de consumo.
- Experiencia de compra.
- Portfolio competitivo.

IMPACTO AMBIENTAL

3. Medioambiente:

- Cambio climático.
- Envases de plástico.
- Cadena alimentaria sostenible.

IMPACTO SOCIAL

4. Impacto social

- Atracción y retención de talento en nuestra cadena de valor..
- Contribución al sector agroalimentario.

EQUIPO HUMANO

5. Equipo humano:

- Seguridad, salud y bienestar del empleado.
- Talento y liderazgo interno.
- Compensación económica y propuesta de valor al empleado.
- Transversalidad y trabajo en equipo.

GESTIÓN

6. Gestión:

- Calidad de servicio.
- Adaptación, agilidad y foco.
- Innovación relevante.
- Alianzas y colaboración.
- Transformación digital.
- Comunicación e información transparente.

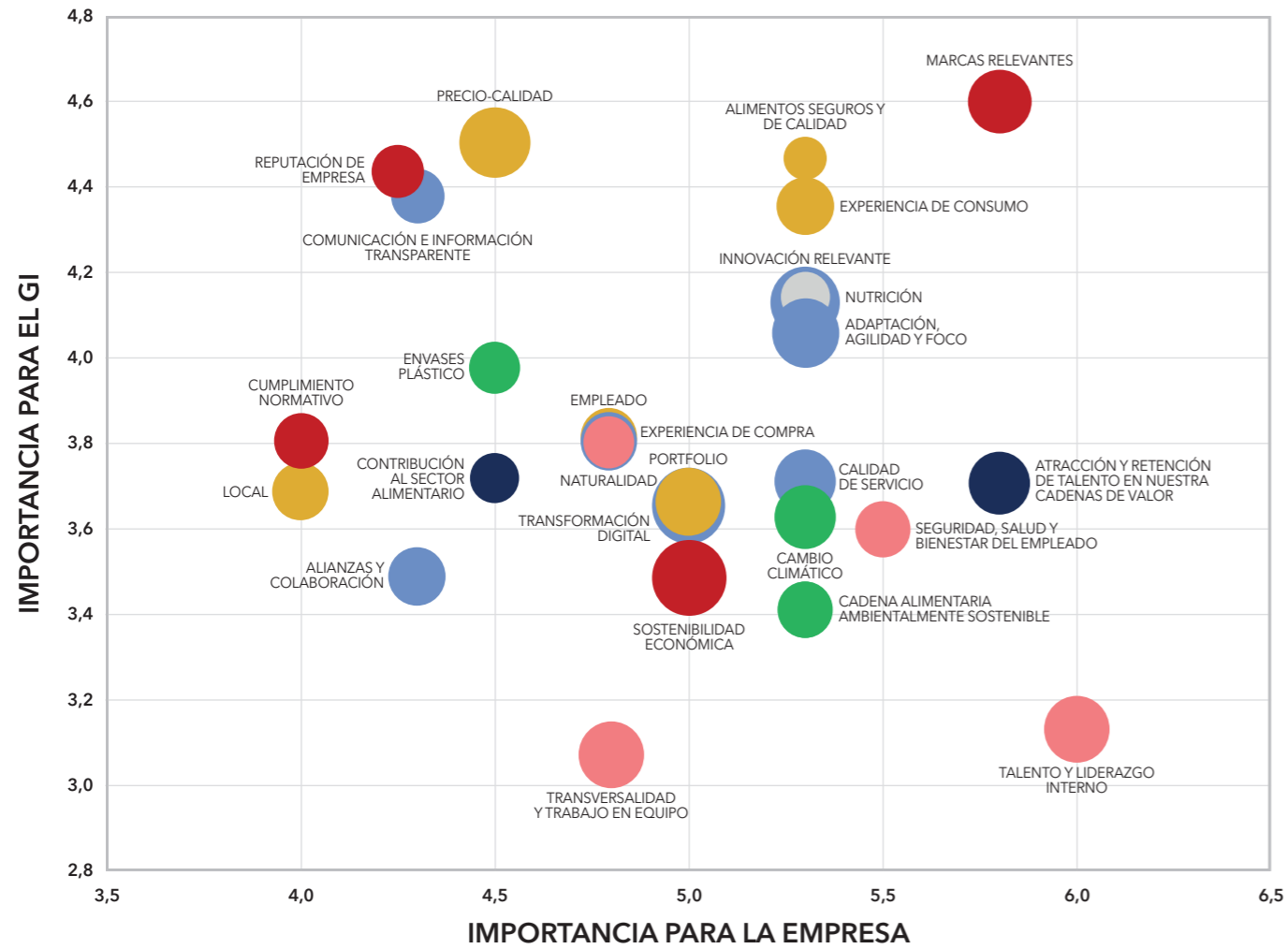


La matriz de materialidad que resulta tras la valoración de la importancia de los temas para la empresa y para los grupos de interés, así como el nivel de reto de cada uno de los temas, es la siguiente:

2023

BLOQUE

● IMPACTO SOCIAL ● EQUIPO HUMANO ● GESTIÓN ● IMPACTO AMBIENTAL ● PRODUCTOS Y CONSUMO ● VALOR DE EMPRESA



Eje X: Importancia para la empresa.
Eje Y: Importancia para el grupo de interés.
Nivel de reto: tamaño de la burbuja.



La Corporación empresarial Pascual ha presentado la información citada en este índice de contenidos GRI para el periodo comprendido entre el 1 de enero del 2023 al 31 de diciembre de 2023 utilizando como referencia los Estándares GRI.

Tabla de cumplimiento ley 11/2018, de 28 diciembre de 2018

Contenidos	Páginas	Indicador asociado GRI
Modelo de negocio		
Entorno empresarial y modelo de negocio	6-13	2-1 Detalles organizacionales
Mercados en los que opera la compañía	6-13	2-6 Actividades, cadena de valor y otras relaciones comerciales 2-1 Detalles organizacionales
Objetivos y estrategias	6-13	3-3 Gestión de los temas materiales
Factores y tendencias que afecten a la evolución	6-13	3-3 Gestión de los temas materiales
Políticas	Se incorpora a lo largo de los capítulos relativos a las distintas cuestiones	3-3 Gestión de los temas materiales
Riesgos	Se incorpora a lo largo de los capítulos relativos a las distintas cuestiones	3-3 Gestión de los temas materiales
Cuestiones medioambientales	-	-
Global		
Efectos de las actividades de la empresa en el medio ambiente y la salud y la seguridad	16-23	3-3 Gestión de los temas materiales
Principio de precaución, la cantidad de provisiones y garantías para riesgos ambientales	16-23	3-3 Gestión de los temas materiales
Recursos dedicados a la prevención de riesgos ambientales	16-23	3-3 Gestión de los temas materiales
Contaminación		
Medidas asociadas a emisiones de carbono	24	3-3 Gestión de los temas materiales
Medidas asociadas a contaminación lumínica, ruido y otras	24	3-3 Gestión de los temas materiales
Economía circular y prevención y gestión de residuos		
Iniciativas encaminadas a favorecer la economía circular	25-28	3-3 Gestión de los temas materiales
Medidas asociadas a la gestión de los residuos	25-28	306-3 Residuos destinados a eliminación
Acciones para combatir el desperdicio de alimentos	27-28	3-3 Gestión de los temas materiales
Uso sostenible de recursos		
Agua: consumo y suministro	28	303-3 Extracción de agua
Materias primas: consumo y medidas	28	301-1 Materiales utilizados por peso o volumen
Energía: consumo, medidas y uso de renovables	29-30	302-1 Consumo de energía dentro de la organización

Contenidos	Páginas	Indicador asociado GRI
Cambio climático		
Emisiones de efecto invernadero	30-32	305-1 Emisiones directas de GEI (alcance 1) 305-2 Emisiones indirectas de GEI asociadas a la energía (alcance 2) 305-3 Otras emisiones indirectas de GEI (alcance 3)
Medidas de adaptación al cambio climático	30-32	3-3 Gestión de los temas materiales
Metas de reducción de emisiones	30-32	305-5 Reducción de las emisiones de GEI
Biodiversidad		
Medidas de preservación	32-33	3-3 Gestión de los temas materiales
Impactos causados en áreas protegidas	32-33	304-2 Impactos significativos de las actividades, productos y servicios en la biodiversidad
Cuestiones sociales y relativas al personal		
Empleo		
Número total y distribución de empleados por sexo, edad, país y clasificación profesional	38	405-1 Diversidad de órganos de gobierno y empleados
Número total y distribución de modalidades de contrato de trabajo	38	405-1 Diversidad de órganos de gobierno y empleados
Remuneraciones medias y su evolución desagregados por sexo, edad y clasificación profesional o igual valor	40	405-2 Ratio entre el salario básico y la remuneración de mujeres y de hombres
Promedio anual de contratos indefinidos, de contratos temporales y de contratos a tiempo parcial por sexo, edad y clasificación profesional	39	405-1 Diversidad de órganos de gobierno y empleados
Número de despidos por sexo, edad y clasificación profesional	40	3-3 Gestión de los temas materiales
Brecha salarial, la remuneración de puestos de trabajo iguales o de media de la sociedad	40	405-2 Ratio entre el salario básico y la remuneración de mujeres y de hombres
La brecha salarial bruta 2023 es de un 12%* (remuneración media mujer: 31.487 y remuneración media hombre: 35.797)		
La brecha salarial bruta 2022 es de un 10% (remuneración media mujer: 29.801 y remuneración media hombre: 33.235)		
Remuneración media de los consejeros y directivos	40	3-3 Gestión de los temas materiales
Políticas de desconexión laboral	37	3-3 Gestión de los temas materiales
Empleados con discapacidad	38	405-1 Diversidad de órganos de gobierno y empleados
Organización del tiempo de trabajo		
Organización del trabajo	41	3-3 Gestión de los temas materiales
Número de horas de absentismo	41	3-3 Gestión de los temas materiales
Medidas de conciliación familiar	41	3-3 Gestión de los temas materiales

* Es la diferencia entre el salario medio de hombres y mujeres. En el 2022 estaba expresado como la cobertura del salario medio de mujeres sobre el de hombres.

Contenidos	Páginas	Indicador asociado GRI
Salud y seguridad		
Condiciones de salud y seguridad en el trabajo	42-43	403-1 Sistema de gestión de la salud y la seguridad en el trabajo
Accidentes de trabajo, en particular su frecuencia y gravedad	43	403-9 Lesiones por accidente laboral
Enfermedades profesionales, desagregado por sexo	43	403-9 Lesiones por accidente laboral
Relaciones sociales		
Organización del dialogo social	44	3-3 Gestión de los temas materiales
Porcentaje de empleados cubiertos por convenio colectivo por país	44	2-30 Convenios de negociación colectiva
Balance de convenios colectivos en la salud y la seguridad en el trabajo	44	3-3 Gestión de los temas materiales
Mecanismos y procedimientos con los que cuenta la empresa para promover la implicación de los trabajadores en la gestión de la compañía, en términos de información, consulta y participación	44	2-29 Enfoque para la participación de los grupos de interés
Formación		
Políticas implementadas en el campo de la formación	45	3-3 Gestión de los temas materiales
Cantidad total horas de formación por categorías profesionales	45	404-1 Media de horas de formación al año por empleado
Accesibilidad universal de las personas con discapacidad	45	Gestión de los temas materiales
Igualdad		
Medidas adoptadas para promover la igualdad, planes de igualdad y política de no discriminación y gestión de la diversidad	48-51	3-3 Gestión de los temas materiales
Derechos Humanos		
Procedimientos de diligencia debida en materia de derechos humanos y en su caso mitigación, gestión y reparación	54-55	3-3 Gestión de los temas materiales 2-23 Compromisos y políticas 2-26 Mecanismos para solicitar asesoramiento y plantear inquietudes
Denuncias por casos de vulneración de derechos humanos	54-55	406-1 Casos de discriminación y acciones correctivas emprendidas
Promoción y cumplimiento de convenios OIT relacionados con la libertad de asociación y la negociación colectiva	54-55	407-1 Operaciones y proveedores cuyo derecho a la libertad de asociación y negociación colectiva podría estar en riesgo
Eliminación de la discriminación en el empleo, trabajo forzoso u obligatorio y trabajo infantil.	54-55	406-1 Casos de discriminación y acciones correctivas emprendidas 409-1 Operaciones y proveedores con riesgo significativo de casos de trabajo forzoso u obligatorio 408-1 Operaciones y proveedores con riesgo significativo de casos de trabajo infantil

Contenidos	Páginas	Indicador asociado GRI
Corrupción y soborno		
Medidas adoptadas para prevenir la corrupción y el soborno	58-61	3-3 Gestión de los temas materiales
Medidas para luchar contra el blanqueo de capitales	58-59	3-3 Gestión de los temas materiales
Aportaciones a fundaciones y entidades sin ánimo de lucro	60	3-3 Gestión de los temas materiales
Sociedad		
Compromisos de la empresa con el desarrollo sostenible		
Impacto de la actividad de la sociedad: empleo, el desarrollo local, poblaciones locales y en el territorio	64-76	3-3 Gestión de los temas materiales 413-1 Operaciones con programas de participación de la comunidad local, evaluaciones del impacto y desarrollo
Diálogo con la comunidad local	64-76	413-1 Operaciones con programas de participación de la comunidad local, evaluaciones del impacto y desarrollo
Acciones de asociación o patrocinio	75-76	2-28 Afiliación a asociaciones
Subcontratación y proveedores		
Inclusión en la política de compras de cuestiones sociales, de igualdad de género y ambientales	76-77	3-3 Gestión de los temas materiales
Consideración en las relaciones con proveedores y subcontratistas de su responsabilidad social y ambiental	76-77	2-6 Actividades, cadena de valor y otras relaciones comerciales 308-2 Impactos ambientales negativos en la cadena de suministro y medidas tomadas 414-2 Impactos sociales negativos en la cadena de suministro y medidas tomadas
Sistemas de supervisión y auditorias y resultados de las mismas	76-77	308-2 Impactos ambientales negativos en la cadena de suministro y medidas tomadas 414-2 Impactos sociales negativos en la cadena de suministro y medidas tomadas
Consumidores		
Medidas para la salud y la seguridad de los consumidores	78-80	3-3 Gestión de los temas materiales
Sistemas de reclamación, quejas recibidas y resolución de las mismas	78-80	416-1 Evaluación de los impactos de las categorías de productos y servicios en la salud y la seguridad
Información fiscal		
Beneficios obtenidos país por país antes de impuestos económicos	81	207-4 Presentación de informes país por país
Impuestos sobre beneficios pagados	81	207-4 Presentación de informes país por país
Subvenciones públicas recibidas	81	207-4 Presentación de informes país por país

EJERCICIO 2023

Formulación del Estado de Información No Financiera del Ejercicio 2023.

El Consejo de Administración de Corporación Empresarial Pascual, S.L. en fecha 18 de marzo de 2024 y en cumplimiento de los requisitos establecidos en el artículo 253 de la Ley de Sociedades de Capital y en el artículo 37 del Código de Comercio, procede a formular el Estado de Información No Financiera del ejercicio anual terminado el 31 de diciembre de 2023, el cual viene constituido por el documento anexo que precede a este escrito, el cual forma parte del Informe de gestión consolidado de Corporación Empresarial Pascual S.L. y es firmado en cada una de sus hojas, a efectos de identificación, por la Secretaria del Consejo de Administración.

FIRMANTES

FIRMA

PRESIDENTE

D. Tomás Florencio Pascual Gómez-Cuétara

VICEPRESIDENTE

D. Joaquín Moya-Angeler Cabrera

SECRETARIA DEL CONSEJO DE ADMINISTRACIÓN

Dña. Sonia Pascual Gómez-Cuétara

VOCAL

D. Francisco de Borja Pascual Gómez-Cuétara

VOCAL

Dña. M^º Pilar Pascual Gómez-Cuétara



| GRACIAS |


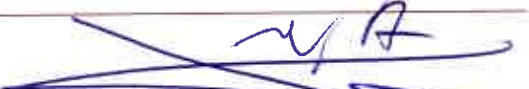



Corporación Empresarial Pascual



EJERCICIO 2023

Formulación del Estado de Información No Financiera del Ejercicio 2023.

El Consejo de Administración de Corporación Empresarial Pascual, S.L. en fecha 18 de marzo de 2024 y en cumplimiento de los requisitos establecidos en el artículo 253 de la Ley de Sociedades de Capital y en el artículo 37 del Código de Comercio, procede a formular el Estado de Información No Financiera del ejercicio anual terminado el 31 de diciembre de 2023, el cual viene constituido por el documento anexo que precede a este escrito, el cual forma parte del Informe de gestión consolidado de Corporación Empresarial Pascual S.L. y es firmado en cada una de sus hojas, a efectos de identificación, por la Secretaria del Consejo de Administración.

FIRMANTES	FIRMA
PRESIDENTE D. Tomás Florencio Pascual Gómez-Cuétara	
VICEPRESIDENTE D. Joaquín Moya-Angeler Cabrera	
SECRETARIA DEL CONSEJO DE ADMINISTRACIÓN Dña. Sonia Pascual Gómez-Cuétara	
VOCAL D. Francisco de Borja Pascual Gómez-Cuétara	
VOCAL Dña. Mª Pilar Pascual Gómez-Cuétara	

| GRACIAS |

Corporación Empresarial Pascual



B